



1

INTRODUZIONE

Le linee guida Fitarco rappresentano il necessario corollario al Contratto Assegnazione Eventi Federali approvato dal Consiglio Federale per la prima volta per il biennio 2010-2011 e sono giunte alla settima edizione.

Senza la pretesa di esaurire ogni argomento relativo alla gestione/organizzazione di una grande manifestazione, identificano tuttavia uno standard qualitativo che la Federazione vuole adottare per tutti i propri Eventi, alla luce di quanto maturato nell'esperienza degli organizzatori negli ultimi anni.

La guida non rappresenta un manuale per l'organizzazione delle gare, in quanto si suppone che l'assegnazione di un evento federale presupponga una idonea capacità organizzativa, già testata e rodata in occasione delle gare di calendario; tuttavia fornisce elementi per effettuare quel "salto" da grande gara a grande evento, che comporta l'attenzione a molteplici aspetti che generalmente non sono tipici di una semplice competizione.

E' evidente che non è possibile riassumere in una piccola guida tutto il know how acquisito dalla Federazione negli ultimi anni in occasione dell'organizzazione di grandi eventi anche a livello internazionale; anche e soprattutto per tale motivo, requisito indispensabile per una corretta riuscita dell'evento, nell'interesse di tutti i soggetti coinvolti, rimarrà sempre una fattiva collaborazione con tutto lo staff federale e con il Delegato Tecnico nominato dalla Fitarco.

Progetto di

Ardingo Scarzella

Testi e materiale di

Guido Lo Giudice, Ardingo Scarzella, Carla Baraccani, Andrea Gabbardi, Giulio Borzacchini



2

COMITATO ORGANIZZATORE

Una delle parti più complesse nell'organizzazione di un evento nazionale o internazionale è la creazione della struttura che deve preparare la competizione, sceglierne ogni aspetto, individuare le fonti di finanziamento.



Le Finali Targa 2013

STRUTTURA ORGANIZZATIVA

Struttura Politica

E' la struttura decisionale, che può essere formata da membri di una o più società assegnatarie dell'evento; può anche assumere una soggettività autonoma mediante la creazione di un apposito Comitato Organizzatore. E' la struttura che risponde patrimonialmente dell'evento. Per un completo esame delle responsabilità degli organizzatori, degli obblighi contabili e del regime fiscale si rinvia a testi specifici.

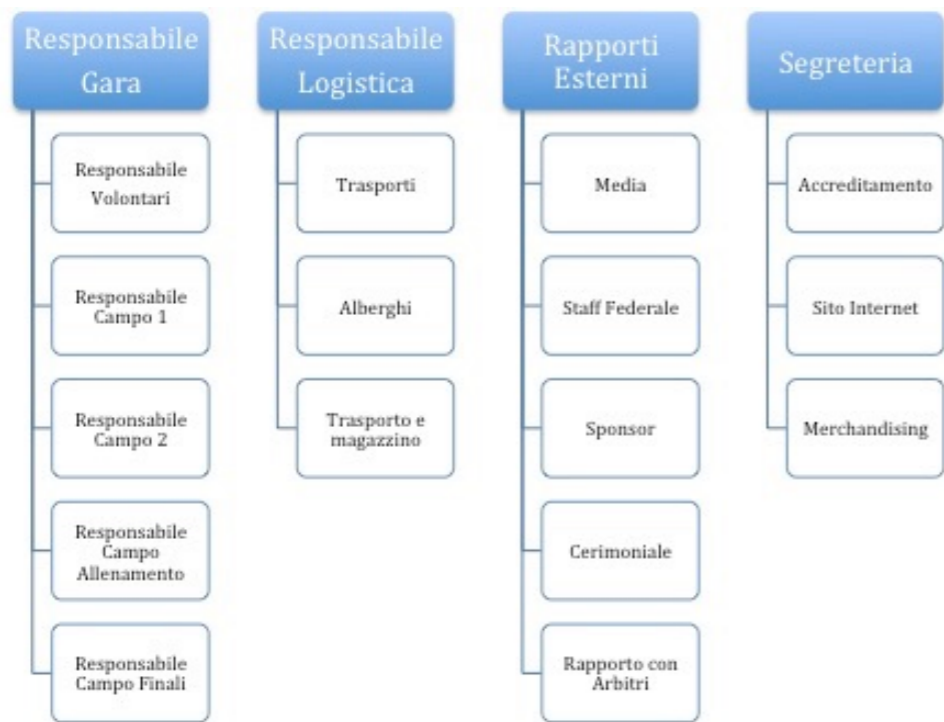
Esempio di struttura politica

- Presidente
- Segretario
- Consigliere Rapporti Esterni
- Consigliere Responsabile di Gara
- Consigliere Logistica

Struttura organizzativa

L'esempio di organigramma riportato è puramente indicativo. Non vi è nessun vincolo nell'attribuzione di funzioni (anche molteplici allo stesso soggetto), né dei rapporti gerarchici.

E' tuttavia necessario che le funzioni indicate siano assegnate a soggetti ben indicati e individuabili



Le funzioni di alcuni ruoli

● Responsabile volontari

deve raccogliere le adesioni dei volontari, conoscerne i recapiti, distribuirli in accordo con i vari responsabili, nelle diverse funzioni,

anche come indicate in questa guida. Deve occuparsi anche di abbigliamento e vitto dei volontari.

● Merchandising

Deve occuparsi dell'immagine, dei gadget e del restante merchandising della competizione, dall'ideazione del marchio alla scelta dei prodotti in vendita. Si occupa anche della gestione del punto vendita.

● Rapporto con arbitri

Si interfaccia con la Giuria arbitrale per ogni esigenza di quest'ultima.

● Budget e bilancio

Anche tesoriere. Si occupa della gestione delle spese, dei rapporti coi fornitori, dei pagamenti e della tenuta della contabilità.

● Cerimoniale

Si occupa di gestire le cerimonie protocollari, dall'ideazione alla realizzazione. Si interfaccia con l'addetto della Federazione per l'allestimento e lo svolgimento delle cerimonie di premiazione: podi, bandiere, inni, fiori, tavoli della premiazione, cuscini, hostess individuazione del comitato d'onore per la consegna dei premi.

● Media

Individua e tiene i contatti con tutti i soggetti media occupandosi delle loro esigenze e richieste: fotografo, eventuali cameraman TV, giornalisti, addetto stampa Fitarco. Generalmente si occupa anche del sito internet.



La linea dei bersagli di Rimini 2014

GESTIONE FINANZIARIA

Non è richiesta la redazione di un vero e proprio bilancio per l'organizzazione di un evento federale. Gli obblighi contabili sussistono solamente in funzione della forma giuridica assunta dall'organizzazione - Associazione, SRL, COL ecc - e all'interno della contabilità della stessa.

Tuttavia è buona norma, onde evitare spese eccessive in alcuni settori o sottovalutazione dei costi di altri aspetti, redigere un bilancio preventivo, quantomeno in forma semplificata, per confrontare le disponibilità con i costi attesi.

In ogni caso, per l'accesso alla contribuzione da parte degli enti pubblici e della Federazione è sempre richiesto di fornire un bilancio semplificato preliminare dell'Evento. Alcuni Enti pubblici richiedono anche l'equivalente di un business plan ma solamente per grandi contribuzioni.

Nel corso della preparazione dell'evento sarà poi opportuno aggiornare la contabilità atualizzando tutte le spese ed i ricavi.

Qui di seguito è riportato un bilancio preventivo generico per una manifestazione di tiro con l'arco ed una bozza di business plan

Ogni evento avrà poi delle spese e dei ricavi specifici legati all'impegno e alla tipologia peculiare.

In Generale gli introiti disponibili per gli organizzatori, a seconda del tipo di manifestazione sono

1) Quote di partecipazione

I Campionati Italiani prevedono il pagamento di una quota per ogni arciere pari ad euro 50,00 dimezzata per le classi giovanili (J-A-R).

In generale le manifestazioni Fitarco per rappresentative regionali non prevedono quota di iscrizione.

Eventi internazionali prevedono quote di partecipazione di euro 200,00 oltre ad un surplus per la partecipazione a squadre e una quota apposita per gli accompagnatori.

2) Contributo Federale

La tabella dei contributi Federali varia di anno in anno ma può essere verificata sul sito federale all'indirizzo

<https://www.fitarco.it/gare-e-risultati/eventi-fitarco/organizza-un-evento.html>

3) Merchandising

E' possibile realizzare un buon introito dalla vendita di materiale promozionale direttamente ai partecipanti. In generale si riscontra che ottengono un risultato maggiore prodotti arcieristici personalizzati, prodotti di buona fattura piuttosto che economici e prodotti territorialmente localizzati.

Per ragioni fiscali e di magazzino si consiglia ove possibile di esternalizzare il servizio.

4) Contributi enti territoriali

Comune, Provincia e Regione a volte hanno piccole disponibilità economiche a favore di manifestazioni che diffondano o promuovano l'immagine del territorio. Questo tipo di contributi richiedono di presentare richieste nei tempi e nei modi indicati dall'Ente stesso

5) Sponsorizzazioni

E' sempre possibile reperire sul territorio società commerciali potenzialmente interessate ad ottenere un ritorno di immagine in cambio di un contributo economico o in cambio merce. In questo caso saranno utili i dati che l'Ufficio Media Fitarco potrà fornire in relazione alla visibilità su stampa, internet e TV

6) Vendita spazi espositivi

A seconda degli spazi disponibile è possibile concordare con i rivenditori di materiale arcieristico l'affitto di uno spazio espositivo. Si raccomanda di verificare i requisiti che i differenti Comuni richiedono in caso di vendita di materiale (licenze temporanee, autorizzazioni ecc). Non sottovalutare la possibilità di estendere l'offerta a espositori di tipo diverso (alimentare-artigianato-produzione locale). NB Verificare l'eventuale presenza di spazi espositivi gratuiti per gli sponsor Fitarco.

INTROITI ATTESI		
Categoria	Esempi	Variabilità
Quote di iscrizione	Numero attesi × quota media	±10–20%
Sponsorizzazioni	Contratti confermati vs stimati	±30%
Contributi pubblici / federali	Regioni, comuni, CONI, FITARCO	±15%
Vendite	Merchandising, food & beverage	±25%
Biglietteria / hospitality	Pacchetti VIP, accessi pubblico	±20%
Media / streaming rights	Diritti o co-produzioni	±30%

USCITE PREVENTIVATE		
Categoria	Esempi	Note
Affitto strutture / campi gara	Campo, tendoni, tribune	spesso costo fisso
Allestimenti tecnici	Bersagli, tabelle, impianti audio-video	dipende da setup
Tecnologia / software risultati	Sistemi lanseo, cronometraggio, connessioni	importante per eventi nazionali
Personale	Arbitri, volontari, sicurezza, logistica	stimare giornate/uomo
Ospitalità / vitto	Staff, arbitri, atleti	Carico Fitarco
Comunicazione / marketing	Stampa, sito, social, streaming	includere grafica e gestione
Assicurazioni / permessi	Responsabilità civile, SIAE, vigili	obbligatorie
Materiali di consumo	Frecce test, nastri, gadget, acqua, segnaletica	variabile
Spese generali / imprevisti	Margine 5–10% del totale	cuscinetto di sicurezza

NB

- Prevedi backup meteo (tensostrutture, rinvii) nel budget.
- Includi trasporto materiali e montaggio (spesso trascurati).
- Stima costi e ricavi anche per giornata di gara per valutare margini parziali.
- Calcola il punto di pareggio (numero minimo di iscritti o sponsor necessari) o break even

Business Plan

- Struttura generale del business plan
 - Obiettivi dell'evento;
 - Scopi sportivi (campionato, selezioni, promozione, ecc.);
 - Target di partecipanti e pubblico;
- Obiettivi economici (utile, pareggio, visibilità sponsor)
 - Analisi di contesto;
 - Analisi SWOT (punti di forza, debolezze, rischi);
 - Dati storici su eventi analoghi (partecipanti, costi);
 - Regolamenti FITARCO/World Archery e vincoli logistici;
- Strategia organizzativa e marketing
 - Brand, media partner, canali promozionali;
 - Politiche di sponsorship;
 - Strategie di pricing (iscrizioni, biglietti, merchandising);





FIGURE CHIAVE

Custode o sorvegliante

Le tempistiche di gara non permettono assolutamente di allestire la competizione all'ultimo istante. Per questo motivo svariate centinaia di migliaia di euro in attrezzatura devono sostare nottetempo già allestite. E' imprescindibile la presenza, anche nel caso di strutture chiuse, di personale addetto alla sorveglianza notturna. In alcuni casi questo ruolo è stato ricoperto da volontari. La scelta è sempre fattibile ma deve essere valutata in funzione dell'ambiente circostante e del rischio specifico.

Fotografo

IDal 2018 la Fitarco mette a disposizione il proprio fotografo ufficiale come membro dello staff ma ciò non esclude la presenza di fotografi scelti dal COL

● *Electricista*

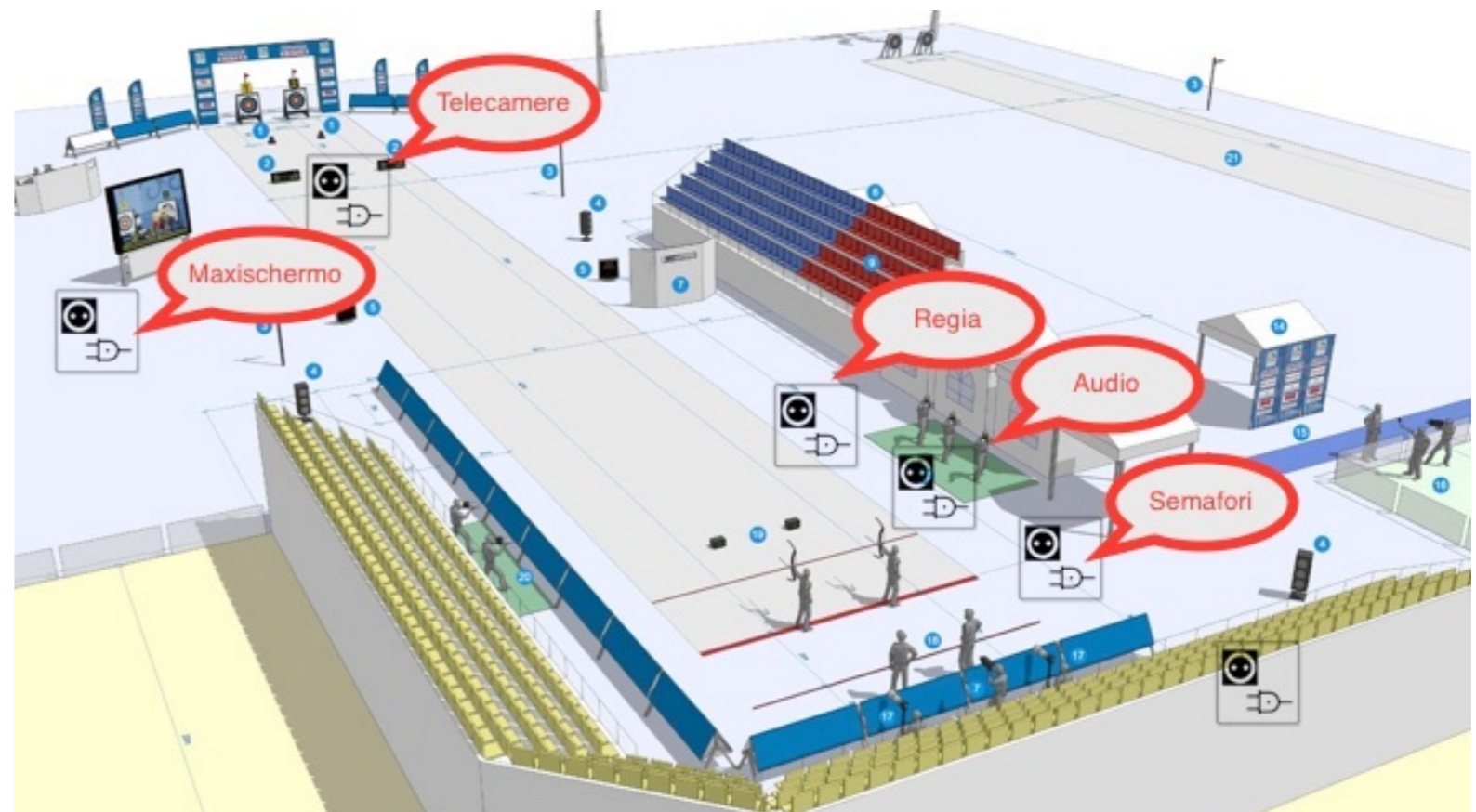
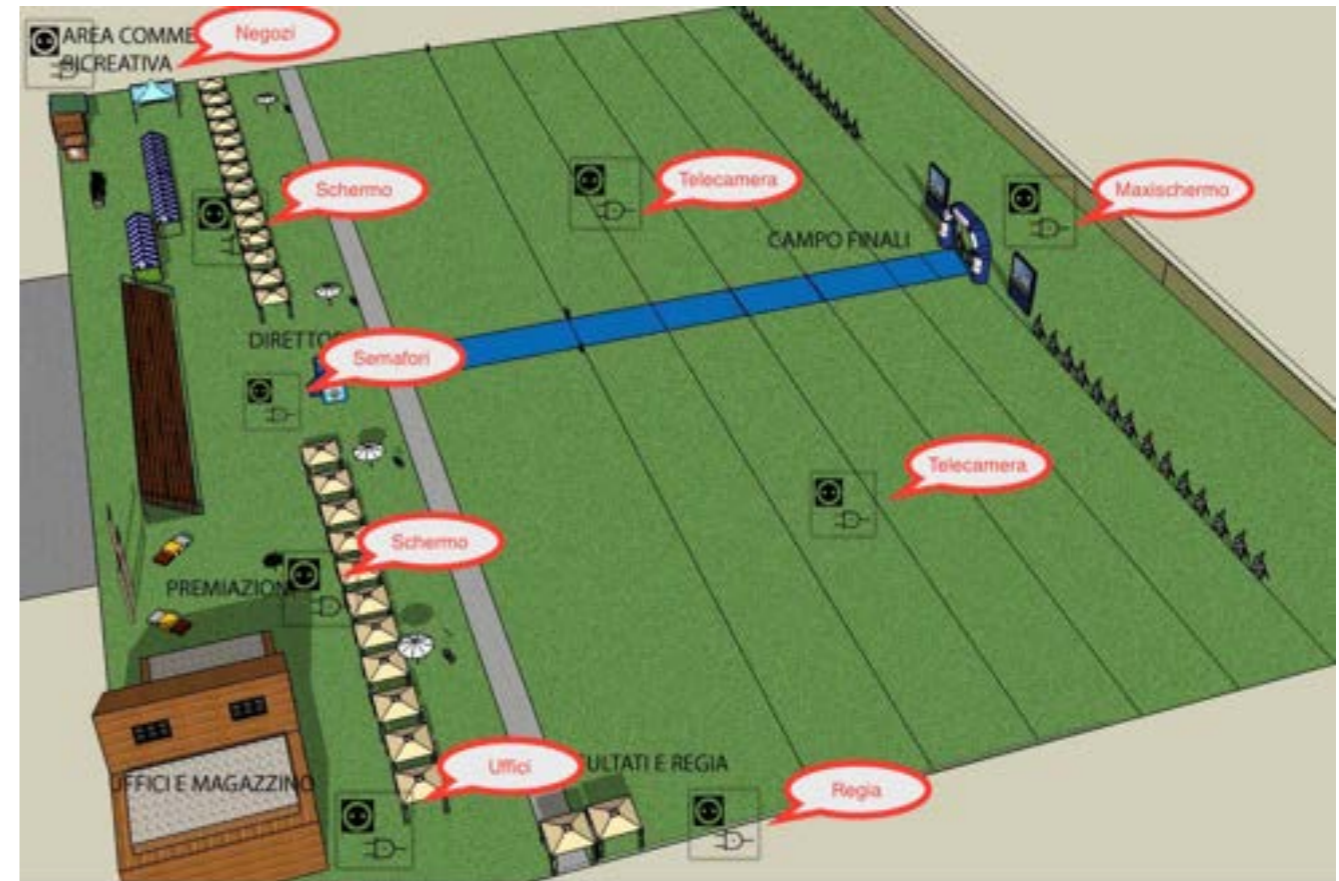
Le odierne competizioni arcieristiche sono sempre più connotate dall'utilizzo di strumentazione elettrica ed elettronica. Si pensi a titolo di esempio a semafori, tastierini, webTv, Parabola satellitare, Monitor per i risultati, gazebo gonfiabili, Maxischermi. Per la corretta fornitura elettrica si rimanda all'apposito schema in calce. Si consiglia vivamente che all'interno della struttura organizzativa sia considerata la presenza di un tecnico elettricista qualificato. In ogni caso è fondamentale conoscere la disposizione dei quadri elettrici, degli allacci e dei salvavita.

Assorbimenti elettrici

NB Questi dati sono indicativi

- Segreteria gara e Web tv 6KW
- Gonfiabili e impianto diffusione audio 3KW
- Maxischermo dai 12 a 21KW

(contattare il fornitore)





È essenziale che gli organizzatori di eventi sportivi adottino una strategia a medio e lungo termine che preveda una riduzione dell'impatto ambientale e delle emissioni di carbonio, individuando le sfide da affrontare e le soluzioni più idonee.

SOSTENIBILITA'

La sostenibilità dell'evento sportivo è un obiettivo imprescindibile degli organizzatori, non solamente per ragioni morali ma perchè oggi moltissimi contributi e il supporto pubblico sono strettamente correlati al recepimento di normative, best practice e in generale ogni indicazione relativa alla sostenibilità ambientale. I campi in cui si concretizza:

ENERGIA

Esempi di comportamenti sostenibili

- ✓ Utilizzare, in accordo con gli enti locali ospitanti, fonti energetiche rinnovabili come l'energia solare,

eolica e geotermica

- ✓ Installare un impianto fotovoltaico oppure un sistema di teleriscaldamento
- ✓ Utilizzare impianti fotovoltaici o installare piccoli biogeneratori ad energia pulita (biciclette, eolico, ecc.),
- ✓ Utilizzare, per quanto possibile, luce e ventilazione naturale
- ✓ Dotarsi di batterie solari per i computer portatili o i telefoni cellulari

Acqua

L'approvvigionamento di acqua, da bere e per l'attività sportiva, è uno degli elementi di maggiore attenzione, sia per i consumi che per la riduzione di rifiuti.

- ☑ Individuare modalità per evitare il consumo di acqua non necessario
- ☑ Verificare con gli enti locali la possibilità di utilizzare acqua di riciclo (piovana, ecc.)
- ☑ Utilizzare gli spazi pubblici per informare gli utenti su metodi virtuosi per l'utilizzo dell'acqua
- ☑ In caso di evento sportivo organizzato in prossimità di fonti d'acqua naturali è necessario prestare attenzione alla
- ☑ cura del luogo, a non contaminare l'acqua e ai metodi di risparmio idrico
- ☑ Evitare l'utilizzo di acqua o bevande in bottiglie di plastica
- ☑ Mettere a disposizione distributori d'acqua dove poter riempire gli elementi monouso e fornire ai partecipanti informazioni, anche digitali, su dove si trovano

Gestione rifiuti

Gli eventi sportivi generano una grande quantità di rifiuti attraverso i partecipanti, i fornitori di beni e servizi, il team organizzativo e anche i media.

- ☑ Organizzare un servizio specifico di raccolta differenziata dei rifiuti in occasione dell'evento sportivo con l'ente o società che gestisce la raccolta dei rifiuti urbani

- ☑ Coinvolgere i partecipanti nel processo di riduzione dei rifiuti informandoli sui programmi di riciclaggio disponibili e aumentando la loro consapevolezza ambientale
- ☑ Riutilizzare i materiali già utilizzati, oppure non utilizzati, per un evento sportivo in altri eventi come per esempio: striscioni, roll up e altro materiale stampato

Prodotti e servizi

È fondamentale che gli organizzatori degli eventi sportivi scelgano beni e servizi e i loro fornitori, tenendo conto sia della distanza dall'evento, per una riduzione dei trasporti, sia del loro impegno ambientale.

- ☑ Individuare imprese (ad esempio della ristorazione) che propongono prodotti (alimenti, bevande, ecc. a km zero e/o provenienti da agricoltura biologica o da commercio equo-solidale
- ☑ Ridurre l'uso della plastica distribuendo elementi monouso, come bottiglie, borracce brandizzate con il logo dell'evento, ecc
- ☑ Sarebbe auspicabile che prodotti vari come pettorine, premi, medaglie e gadget siano realizzati con materiale riciclato o ecologico/certificato, privi di imballaggi non ecologici e acquistati preferibilmente da artigiani locali oppure da enti benefici
- ☑ Scegliere alloggi sostenibili e ecologicamente responsabili in prossimità degli eventi sportivi

Mobilità/trasporto

Per ridurre l'impatto sull'ambiente, si possono utilizzare mezzi di trasporto sostenibili.

- ☑ Organizzare l'evento sportivo in una zona facilmente raggiungibile con i mezzi pubblici, preferibilmente in treno e autobus che sono meno inquinanti rispetto agli altri mezzi, soprattutto privati
- ☑ Organizzare navette collettive dai principali punti di arrivo vicini all'evento (stazioni ferroviarie, aeroporti, ecc)
- ☑ Incoraggiare i partecipanti a utilizzare mezzi di trasporto alternativi per ridurre le emissioni di carbonio e l'inquinamento atmosferico come la bicicletta, il carsharing, navette a basse emissioni di carbonio
- ☑ Fornire ai partecipanti, agli sponsor e ai fornitori informazioni sul limite massimo di automezzi consentiti per partecipare all'evento sportivo
- ☑ Fornire a tutti i partecipanti dell'evento, soprattutto alle categorie particolarmente vulnerabili come per esempio le persone con disabilità, informazioni dettagliate sui mezzi da utilizzare mettendo a disposizione mappe sui percorsi degli autobus e della metropolitana
- ☑ Promuovere l'eco-mobilità anche nei confronti dei turisti che partecipano all'evento sportivo
- ☑ Evitare di organizzare più eventi nella stessa area, per evitare sovraffollamento, intasamento del traffico e un maggiore impatto ambientale
- ☑ Incoraggiare i partecipanti a utilizzare mezzi di trasporti rispettosi dell'ambiente offrendo uno sconto sul biglietto dell'evento per chi utilizza mezzi di trasporto pubblico e un premio speciale a chi viaggia con il mezzo di trasporto ecologico

- ☑ Controllare la qualità dell'aria intorno all'evento sportivo utilizzando strumenti tecnologici avanzati che ne monitorino la qualità, quali "app" dedicate, e comunicare i risultati agli stakeholder

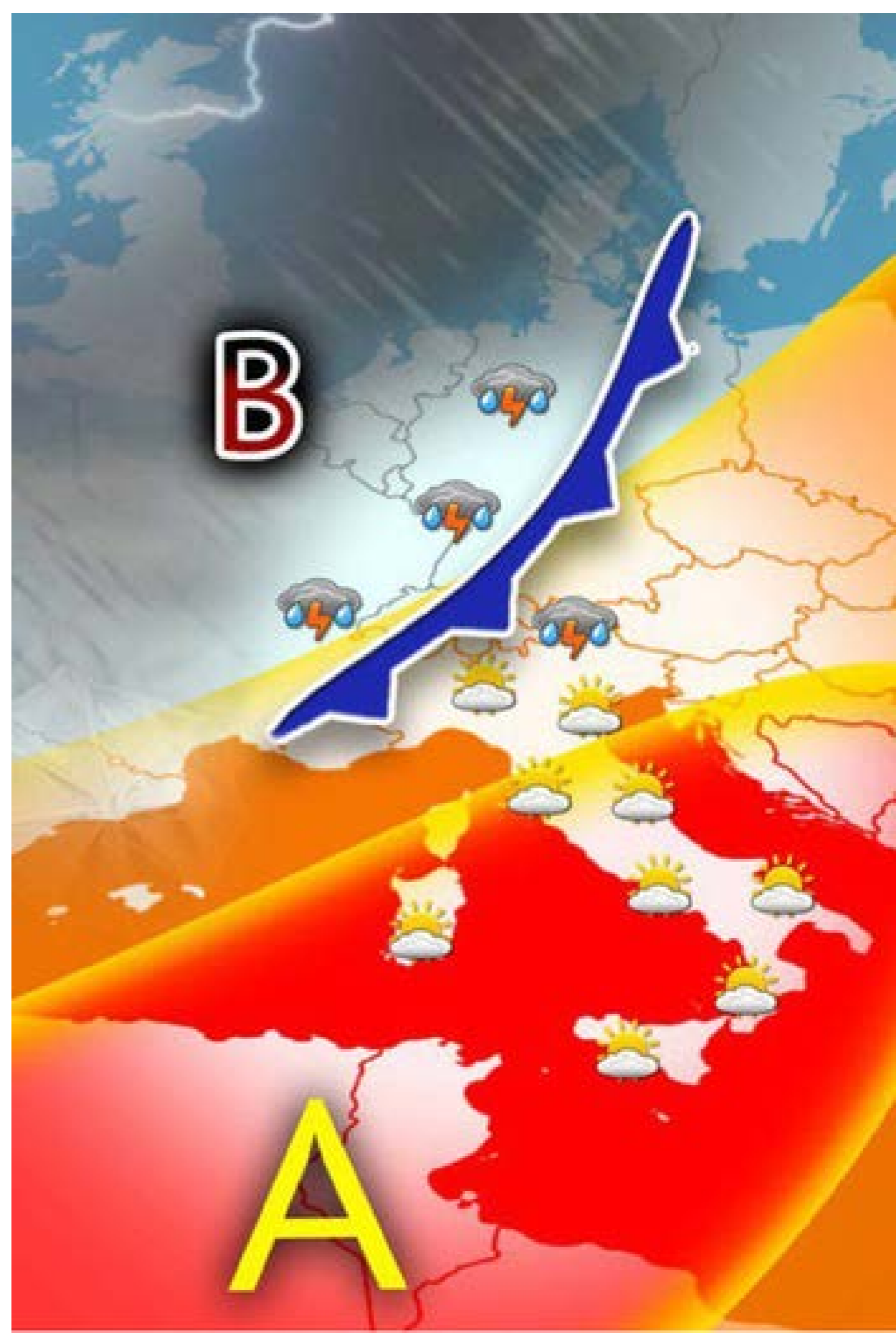
Certificazione ambientale

Si rimanda all'apposita presentazione.

IL METEO

Il meteo è uno dei fattori più critici nell'organizzazione e nello svolgimento di una gara di tiro con l'arco, perché incide sia sulla sicurezza che sulle prestazioni tecniche e sulla corretta gestione del campo.

Ecco una panoramica delle principali problematiche e dei rimedi preventivi che è corretto predisporre in anticipo.



Problematiche meteorologiche principali

Pioggia

Effetti: riduce la visibilità, bagna corde e impennaggi alterando il volo della freccia; può rendere il terreno scivoloso e pericoloso.

Rischi organizzativi: danneggiamento di materiali elettronici (cronometri, sistemi di punteggio), deformazione di bersagli in cartone, disagi per il pubblico.

Vento

Effetti: devia la traiettoria delle frecce e rende instabile la mira; può far cadere bersagli leggeri o tende.

Rischi organizzativi: rottura di strutture provvisorie (gazebo, pannelli, bandiere); aumento del rischio di incidenti con tiri fuori bersaglio.

Sole e caldo intenso

Effetti: affaticamento degli arcieri, rischio di disidratazione, abbagliamento.

Rischi organizzativi: surriscaldamento di apparecchiature e malori tra atleti e pubblico.

Freddo, neve o ghiaccio

Effetti: rigidità di corde e materiali, ridotta sensibilità delle dita e peggioramento della precisione.

Rischi organizzativi: difficoltà di spostamento sul campo, problemi di sicurezza per scivolamenti o cadute.

Temporalì o fulmini

Effetti: rischio diretto per l'incolumità fisica.

Rischi organizzativi: interruzione obbligatoria della competizione, potenziali danni a impianti e strutture.

Rimedi e misure preventive

Pianificazione preventiva

Monitoraggio meteo costante nei giorni precedenti e durante l'evento (servizi meteo ufficiali, app radar in tempo reale).

Piano di emergenza scritto e condiviso con arbitri, staff e protezione civile.

Attrezzature e strutture

Tende, gazebo e coperture resistenti al vento e alla pioggia, fissati con zavorre.

Teli impermeabili per proteggere i bersagli e l'attrezzatura elettronica.

Materiali di campo (paglioni, cavalletti, cartelloni) progettati per condizioni esterne.

Gestione del terreno e sicurezza

Drenaggio efficiente del campo di tiro e aree di passaggio.

Segnaletica per percorsi alternativi o aree di sicurezza in caso di sospensione.

Presenza di kit di pronto soccorso e personale formato.

☑ Misure per gli arcieri

Zone d'ombra e acqua in abbondanza in estate.

Zone coperte o riscaldate in inverno (se al chiuso o durante lunghe pause).

Comunicazioni chiare e tempestive su eventuali sospensioni o rinvii.

☑ Protocollo di sospensione

Decisione ufficiale demandata al Direttore dei Tiri in accordo con gli arbitri

Regole chiare per la ripresa o il rinvio (in base a regolamenti FITAR-CO/WA).

Evacuazione ordinata in caso di fulmini o condizioni estreme.



DA SAPERE

SIAE

La SIAE (Società Italiana degli Autori ed Editori) si occupa di tutelare gli autori e gli editori delle opere a carattere creativo indicate nell'art. 1 della Legge 633/41 (musicali, teatrali, letterarie etc.) provvedendo, per loro conto, al rilascio delle autorizzazioni, alla percezione dei diritti dovuti ed alla successiva ripartizione in loro favore.

I diritti SIAE vengono calcolati, a seconda che l'evento sia completamente gratuito oppure a pagamento, in base a determinati parametri (capienza, per i locali al chiuso; presenze, per i locali all'aperto; aliquota percentuale sull'incasso relativo agli ingressi o alla somministrazione di alimenti e bevande; aliquota percentuale su proventi indiretti quali contributi, sponsorizzazioni, pubblicità etc.) prevedendo in ogni caso un tetto minimo/fisso comunque dovuto. Tali diritti possono anche variare in base alla natura del soggetto Organizzatore (es. persona fisica, Associazione, Pubblico Esercizio, Imprenditore etc.).

Prima dell'evento. Per ogni evento di spettacolo/intrattenimento l'Ufficio SIAE, valutate le modalità di svolgimento, rilascerà una preventiva autorizzazione (previo deposito cauzionale a garanzia dell'eventuale pagamento dei diritti d'autore dovuti) e, nel caso di attività musicale, anche un programma musicale sul quale riportare il titolo dei brani eseguiti ed i relativi autori (per le opere letterarie verrà rilasciato un apposito modulo). Al momento della richiesta l'evento dovrà essere descritto nel dettaglio: luogo di svolgimento, giorno e orario, genere di manifestazione, se sarà gratuita o a pagamento. Il diritto d'autore è pertanto sempre dovuto alla SIAE, qualora venga



utilizzato un repertorio di autori/editori amministrato dalla SIAE stessa e purché non si tratti di opere di pubblico dominio (generalmente opere di autori deceduti da più di 70 anni).

☑ Durante l'evento. In caso di eventuali controlli dovrà essere sempre presente, nel luogo dell'evento, l'autorizzazione od eventuale fotocopia della medesima. E' bene ricordare che gli incaricati SIAE sono Pubblici Ufficiali e pertanto legittimati ad effettuare tutte le verifiche sulle modalità di svolgimento dell'evento, compresi i controlli fiscali e previdenziali, avendo facoltà di farsi assistere da tutte le forze dell'ordine.

☑ Dopo l'evento. Entro 5 giorni dall'evento per le manifestazioni occasionali dovrà avvenire il pagamento dei diritti. Il pagamento verrà effettuato tramite la consegna di moduli compilati con le informazioni dettagliate dell'evento. Solo a seguito degli opportuni accertamenti, se parti eseguite non risultano depositate, la cauzione verrà restituita.

☑ NB Le associazioni sportive dilettantistiche godono di un regime agevolato ai sensi della L. 398/91 e del DPR 69/02

SCF

☑ È il consorzio che si occupa di raccogliere e distribuire i compensi per artisti e produttori discografici quando la loro musica viene diffusa in pubblico in Italia.

☑ Riguarda la diffusione di musica registrata in luoghi pubblici (bar, negozi, discoteche, radio, ecc.) tramite qualsiasi mezzo (radio, CD, computer, ecc.).

☑ Il compenso dovuto a SCF è distinto e aggiuntivo rispetto a quello per il diritto d'autore gestito dalla SIAE. Chi diffonde musica in pubblico deve pagare SIAE e SCF.

☑ Una manifestazione sportiva, anche se svolta una tantum, deve pagare i diritti SCF se diffonde musica registrata. L'obbligo si applica a tutti gli utilizzi, anche quelli brevi o occasionali, e non è escluso dal fatto che si utilizzi un servizio di streaming. L'importo da pagare è negoziabile e dipende da diversi fattori, tra cui la durata e il tipo di evento.

☑ Il pagamento a SCF si effettua tramite bollettino freccia (pagabile in banca o online tramite home banking), bonifico bancario (con IBAN fornito da SCF, specificando "Sanatoria" e il codice cliente nella causale), o direttamente online tramite carta di credito/prepagata o PayPal sul portale di SCF, se si ha sottoscritto una licenza.

☑ Per le nuove licenze, è necessario scaricare il modulo di iscrizione dal sito di SCF Italia, compilarlo e spedirlo. In seguito, SCF invierà la fattura e il bollettino per procedere al pagamento.

☑ Per il 2025 la tariffa fino a 15 eventi sportivi ha un costo di 29,80€

Occupazione di Suolo Pubblico

Si rinvia ai relativi regolamenti comunali locali. E' comunque da sapere che:

☑ Se l'iniziativa si svolge all'aperto su suolo pubblico (vie, piazze, parchi e giardini) la richiesta per l'autorizzazione deve generalmente essere inoltrata al Corpo di Polizia Municipale o all'Ufficio Parchi e Giardini (ove presente).

☑ Se per lo svolgimento dell'iniziativa sono necessari provvedimenti sul traffico e/o divieti di sosta, la richiesta è compresa nella domanda inoltrata al Corpo di Polizia Municipale che provvederà ad inoltrarla al servizio competente.

☑ Quando si presenta la richiesta di occupazione di spazio pubblico è importante avere già chiari questi aspetti organizzativi: sapere quanti metri quadrati si occupano ed eventualmente con quali strutture, quante persone (atleti-accompagnatori) interverranno e se si intende somministrare alimenti e bevande

Materiale pubblicitario

Le locandine e i manifesti realizzati per pubblicizzare l'evento sono soggetti al Regolamento comunale per l'applicazione dell'imposta sulla pubblicità e per l'effettuazione del servizio delle pubbliche affissioni.

Per esporre materiale promozionale nei luoghi preposti, va apposto un apposito timbro.

i volantini con superficie inferiore a 300 cm² (i fogli tipo A4 hanno una dimensione di oltre 600 cm²) non hanno generalmente obbligo di timbro e non sono soggetti a pagamento.

Alimenti e bevande

Se nell'ambito della manifestazione intendete allestire un punto di ristoro con somministrazione di alimenti e bevande a pagamento si ricorda che è necessario presentare apposita domanda alle competenti autorità comunali. Si ricorda che pur non rientrando più tra le

sostanze dopandi, l'alcool è comunque bandito dalle competizioni federali e la vendita deve essere inibita nei confronti dei partecipanti.

Questura

Con l'articolo 13, D.L. 9 febbraio 2012, n. 5, (semplifica Italia) è stato abrogato l'obbligo di comunicazione previsto dal Testo Unico Leggi Pubblica Sicurezza che prevedeva che in caso di riunioni in luogo pubblico gli organizzatori avessero l'obbligo di preavvisare il Questore.

Vigilanza Antincendio

Si intende il servizio di presidio fisico da espletarsi nelle attività in cui fattori comportamentali o sequenze di eventi incontrollabili possano assumere rilevanza tale da determinare condizioni di rischio non preventivabili e quindi non affrontabili solo con misure tecniche di prevenzione.

Il servizio viene reso a pagamento dai Vigili del Fuoco ai sensi dell'art. 18 del D.Lgs. 139/2006 secondo le tariffe stabilite dal D.M. 03/02/2006.

Tale servizio, è finalizzato al completamento delle misure di sicurezza, peculiari dell'attività di prevenzione incendi, a prevenire situazioni di rischio e ad assicurare l'immediato intervento con persone e mezzi tecnici del Corpo nazionale dei Vigili del Fuoco nel caso si verifichi l'evento dannoso. Nell'allegato al D.M. 261/1996 sono riportati i servizi minimi di vigilanza per alcune tipologie di attività. (scarica il DM 261/1996 completo)

Ferme restando le disposizioni che disciplinano la vigilanza in ambito portuale ed aeroportuale, i servizi di vigilanza antincendi che

debbono essere obbligatoriamente richiesti da enti e privati, sono resi nei locali in cui si svolgono attività di pubblico spettacolo e trattenimento.

Il servizio di vigilanza deve essere obbligatoriamente richiesto da parte dei titolari delle attività di pubblico spettacolo e trattenimento ogni qualvolta lo prescrive la Commissione Provinciale/Comunale di Vigilanza sui Locali di Pubblico Spettacolo oppure, nei casi previsti dall'art.4 comma 3 del D.M. 261/1996 (se previste più di 10.000 persone all'aperto):

Prima dell'inizio dello spettacolo i Vigili del Fuoco di servizio ispezionano il locale e controllano l'efficienza degli impianti e mezzi di protezione antincendio, nonché la funzionalità delle vie di esodo. Laddove venissero riscontrate inosservanze alle prescrizioni regolamentari e a quelle di esercizio imposte dalla commissione provinciale di vigilanza, che non fosse possibile eliminare prima dell'inizio dello spettacolo, il responsabile del servizio di vigilanza le porta a conoscenza dell'autorità di pubblica sicurezza per l'eventuale adozione dei provvedimenti previsti dall'art. 82 del testo unico delle leggi di pubblica sicurezza. Analoga informazione è fornita al Comando provinciale dei Vigili del Fuoco.

Durante lo svolgimento dello spettacolo, i vigili del fuoco incaricati del servizio faranno osservare le prescrizioni di esercizio finalizzate alla sicurezza antincendi. Al termine dello spettacolo, i Vigili del Fuoco incaricati del servizio sostano nel luogo dell'attività per il tempo necessario allo sfollamento del pubblico, ispezionando quindi il locale e le aree di pertinenza al fine di accertare che non siano intervenute alterazioni delle condizioni di sicurezza preesistenti. Prima di lasciare il locale, il responsabile del servizio redige un rapporto relativo ai controlli effettuati, notificandolo al gestore; tale rap-

porto e acquisito agli atti del Comando provinciale dei Vigili del Fuoco per gli eventuali, successivi adempimenti.

Sicurezza Sanitaria

La Società che organizza una gara inserita nel calendario federale è responsabile:

- della conformità dei bersagli, del campo e dell'attrezzatura di gara a quanto previsto dal presente Regolamento e dal Regolamento Tecnico di Tiro FITARCO;
- dell'ottenimento di eventuali necessarie autorizzazioni da parte di autorità competenti in relazione alle vigenti norme;
- dell'accettazione della Giuria di Gara designata e delle sue richieste in merito al campo, all'attrezzatura dello stesso ed alle norme di sicurezza;
- della compilazione per via telematica del programma della manifestazione contenente orari, località, ammontare delle quote di iscrizione, premi di classifica, classi e divisioni ammesse ed altre eventuali notizie utili;
- dell'accertamento dell'appartenenza alla FITARCO, per l'anno in corso, degli Atleti italiani, ed alle rispettive Federazioni appartenenti alla WA per gli Atleti stranieri.
- del trasferimento tramite il sito federale entro le ore 12.00 del giorno successivo a quello del termine della gara dei file generati automaticamente dal programma ufficiale di gestione classifiche messo a disposizione dalla FITARCO. Il mancato trasferimento entro il termine comporta il pagamento di una sanzione stabilita annualmente dal Consiglio Federale. Comporta altresì la perdita della possibilità di richiedere, per l'anno successivo, l'inserimento, nel calendario federale, di gare a carattere Nazionale e/o Internazionale;

- ☑ della consegna agli interessati che ne facciano richiesta entro il termine della gara delle tabelle di punteggio di quei concorrenti che abbiano realizzato primati nazionali, europei o mondiali o che abbiano raggiunto per la prima volta punteggi atti al conseguimento delle onorificenze WA o FITARCO;
- ☑ della messa a disposizione del Presidente della Giuria di Gara di uno o più Direttori dei Tiri iscritti nell'apposito albo e di un responsabile dell'organizzazione per le attività previste al successivo art. 12;
- ☑ della pubblicazione sul campo, contestualmente alla premiazione, della classifica cartacea;
- ☑ di mantenere l'ordine pubblico, l'ordine delle aree sportive interessate dalla competizione, tutelare gli ufficiali di gara, i dirigenti federali, gli atleti nonché tutto il personale coinvolto nella competizione;
- ☑ dell'assistenza sanitaria ed in particolare
 - ☼ nelle gare non agonistiche e nelle gare di calendario sperimentale, interregionale e nazionale l'organizzatore dovrà compilare la "Tabella per il calcolo del livello di rischio – Allegato A1" dell'Accordo tra il Ministro della Salute, le Regioni e le Province autonome di Trento e di Bolzano per l'organizzazione e l'assistenza sanitaria negli eventi e nelle manifestazioni programmate (Conferenza delle regioni e delle province autonome 13/9/CR8C/C7 del 5 agosto 2014) messa a disposizione dalla Federazione individuando il livello di rischio ovvero la probabilità di avere necessità di soccorso sanitario dando seguito agli adempimenti connessi previsti. Detta documentazione dovrà essere trasmessa al Giudice di gara unitamente al "report preliminare di gara". Resta inteso che dovrà comunque essere garantita la presenza sul campo di un medico o di

un mezzo di soccorso con personale sanitario qualora non sia soddisfatta almeno una delle seguenti condizioni:

- ☼ distanza tra il luogo di svolgimento della competizione e un centro di primo/pronto soccorso operativo durante la gara entro i 20 km determinati attraverso il servizio di Google maps con opzione "percorso più breve-distanza";
- ☼ tempo di percorrenza tra il luogo di svolgimento della competizione e un centro di primo/pronto soccorso operativo durante la gara al massimo di 30 minuti determinato attraverso il servizio di Google maps con opzione "percorso più breve-tempo";
- ☼ disponibilità nel territorio di una eliambulanza che possa garantire il servizio di primo soccorso sul campo di gara nel limite temporale di 30 minuti;
- ☼ nelle gare internazionali, oltre a quanto previsto alla lettera i), in ogni caso deve essere prevista la presenza sul campo di un mezzo di soccorso e di un medico;
- ☼ negli eventi federali, oltre a quanto previsto alla lettera i) in ogni caso deve essere prevista la presenza di un mezzo di soccorso o di un medico.



3

MARKETING E COMUNICAZIONE

Il compito del Comitato Organizzatore è quello di gestire tutti gli aspetti legati all'organizzazione generale e alla promozione dell'evento sportivo, rapportandosi costantemente con la Federazione.

Il Comitato stabilirà dei precisi settori di competenza, ognuno dei quali avrà un responsabile-coordinatore cui farà costante riferimento un gruppo di collaboratori.



Il campo delle finali di Noale

COMUNICATI STAMPA

È necessario che vengano predisposti un numero sufficiente di comunicati stampa relativi all'evento, da concordare con l'Ufficio Stampa Federale.

Per gli eventi nazionali il Comitato Organizzatore si occuperà in maniera più dettagliata dell'ambito locale cercando di trovare notizie utili ed interessanti per i media locali e ottenendo il supporto concreto degli ufficio stampa delle Istituzioni Patrocinanti (Comune, Provincia, Regione) per la diramazione dei comunicati stampa - anche attraverso la loro mailing-list -, per invitare i giornalisti alla conferenza stampa di presentazione dell'evento e, più in generale, per pubblicizzare al meglio la competizione.



Conferenza stampa C.Europei Terni

CONFERENZA STAMPA

La conferenza stampa è uno strumento che il Comitato Organizzatore deve utilizzare per esplicare i dati più significativi ed importanti dell'evento e per dare visibilità e immagine, oltre che alla manifestazione anche a chi la sostiene direttamente (istituzioni pubbliche, aziende). È l'occasione inoltre per entrare in contatto direttamente con la comunità di riferimento e con i media.

- Quando

Negli ultimi giorni prima dell'evento per offrire tutte le indicazioni necessarie

- Data

In linea di massima dal martedì al venerdì per evitare concomitanze con lo svolgimento di altri eventi sportivi. Da evitare giornate già impegnate da altre conferenze sul territorio o nelle quali vi siano altri eventi sportivi che toglierebbero spazio sui media

- Orario

In linea di massima dalle 10:30 alle 12:00; in modo che i giornalisti presenti possano poi avere il tempo necessario per informare la proprie redazioni

- Durata

Indicativamente un'ora

- Sede

Individuare una sede di prestigio, ad es. potrebbe essere ospitata dagli enti patrocinatori (Comune, Provincia, Regione)

- Moderatore

Può essere un giornalista locale, l'addetto stampa dell'ente patrocinante o un personaggio di spicco del panorama locale

- Fotografo

Deve essere previsto, dando istruzioni su chi e cosa fotografare. Al termine della conferenza stampa dovrà mettere a disposizione le foto con cui corredare il comunicato stampa

- Buffet

Prevedere al termine della conferenza un piccolo buffet o aperitivo

- Inviti (coordinamento con FITARCO)

Dovranno essere predisposti inviti per:

- Rai regionale
- Giornalisti dei settori sportivo e cronaca locale (Tv, radio, carta stampata, internet)
- Ospiti
- Sponsor
- CONI provinciale o regionale
- Enti sportivi di riferimento
- Comitati provinciali e regionali della propria federazione
- Società sportive sul territorio
- Atleti rappresentativi

- Cartella stampa

Dovrà essere predisposta una cartella stampa da consegnare a tutti i partecipanti. Potrà essere una cartella realizzata appositamente

o si potrà verificare con la Federazione se ha a disposizione del materiale già pronto. All'interno dovranno essere contenuti:

- Brochure dell'Evento (con i saluti delle autorità)
 - Comunicato / Presentazione dell'evento con i principali aspetti tecnico organizzativi della manifestazione (data, orario, tipo di gara, numero di partecipanti, atleti più rappresentativi)
 - Tabelle o grafici attinenti ai dati presentati
 - Saluti degli enti patrocinatori (da richiedere agli uffici stampa delle varie Istituzioni)
 - Comunicato degli sponsor (o altro materiale divulgativo)
- Eventualmente potrebbe essere consegnato anche un piccolo gadget della manifestazione

- Scaletta:

È opportuno predisporre in modo preciso gli interventi previsti. Il moderatore presenterà inizialmente gli ospiti seduti al tavolo e quindi passerà la parola a chi deve intervenire con una brevissima introduzione o con un breve commento tra un intervento e l'altro. L'ordine dovrebbe essere il seguente:

- Enti pubblici presenti, saluto
- Massima carica della Federazione presente, saluto
- Massima carica del CONI presente, saluto
- Presidente della società o del Comitato Organizzatore, ringraziamenti e saluti
- Presentazione tecnica e organizzativa della manifestazione da parte di un componente del Comitato Organizzatore

- Eventuale parola agli sponsor principali presenti in sala. In alternativa saluto del moderatore agli sponsor presenti con citazione anche degli sponsor assenti
 - Presentazione degli atleti presenti
 - Domande dei giornalisti o del pubblico presente
- Accoglienza:
Prevedere un desk all'entrata con 1 o 2 hostess per raccogliere le presenze: possibilmente nome, cognome, ente/testata/azienda, indirizzo mail e numero di telefono, in modo da creare un database completo
- Attrezzature tecniche e materiale necessario:
- Impianto fonico e microfonic (microfoni a tavolo più gelato per il presentatore)
 - Impianto video per eventuali proiezioni
 - Assistenza tecnica per il controllo dell'audio e del video
 - Cavalieri con i nomi e la carica dei presenti
- Comunicato stampa
Predisporre già prima della conferenza stampa una traccia del comunicato in modo da completarlo nel più breve tempo possibile inserendo gli interventi principali. In questo modo si riuscirà ad inviarlo al massimo entro due ore dalla conclusione della stessa, allegando 2/3 foto.

COMUNICATI STAMPA

<i>Tempistica</i>	<i>Contenuti</i>
Almeno un mese prima dell'evento N.B. Se la competizione si svolge a settembre è fondamentale attivarsi già dal mese di giugno, perché in estate è più complicato veicolare le notizie	I contenuti del primo comunicato, che rappresenta il lancio della manifestazione dovranno essere: <ul style="list-style-type: none"> - Presentazione della data e della sede - Presentazione delle caratteristiche generali dell'evento - Istituzioni a fianco dell'evento (Patrocinio) - Partner dell'evento - Note agonistiche di maggior rilievo (presenza di atleti Nazionali, ecc.)
In prossimità dell'evento, 7 giorni prima della conferenza stampa di presentazione della manifestazione	<ul style="list-style-type: none"> - Ripresa dei temi generali dell'evento - Presentazione dettagliata della parte sportiva, con focus sui protagonisti più attesi, sui campioni / personaggi di levatura nazionale e locale - Programmazione Tv, Diretta Web e copertura media - Citazione dei partner istituzionali e patrocinanti
Nel corso dell'evento	<ul style="list-style-type: none"> - Comunicati giornalieri con i risultati della manifestazione mettendo in risalto, oltre agli atleti di rango internazionale, se presenti, soprattutto le prestazioni degli atleti "locali" - Citare la presenza sul campo delle istituzioni o la possibile presenza degli stessi (Cerimonia inaugurale, Cerimonia di premiazione, Cerimonia di chiusura)
Dopo l'evento	<ul style="list-style-type: none"> - I risultati della manifestazione - Ringraziamenti alle autorità e agli sponsor - Numeri e dati relativi al pubblico e alla partecipazione - Ulteriori notizie e curiosità che possano interessare i mezzi di comunicazione - Fotografie e video dell'evento



Archery Village

INIZIATIVE PROMOZIONALI

Iniziative promozionali a supporto dell'evento

È opportuno prevedere la programmazione di una serie di iniziative promozionali sul territorio al fine di favorire la conoscenza e l'attenzione sull'evento con l'obiettivo di aumentare la presenza di pubblico.

In particolar modo, può essere utile il coinvolgimento delle scuole attraverso una specifica azione di promozione nei confronti di medie inferiori e superiori, attraverso la creazione di concorsi creati ad hoc (fotografici, grafici, giornalistici, ecc.) in collaborazione con gli uffici di Educazione Fisica dei C.S.A. e Uffici Scolastici Regionali prevedendo l'ingresso gratuito all'evento per studenti e insegnanti che

parteciperanno alle varie iniziative e, laddove possibile, l'organizzazione di corsi gratuiti di tiro con l'arco.

Materiali promozionali di supporto all'evento

È opportuno prevedere la realizzazione di alcuni supporti cartacei necessari per la promozione locale dell'evento, come ad esempio:

- Manifesti
- Locandine
- Volantini
- Cartelloni o striscioni stradali
- Brochure

Tali materiali permetteranno sia di pubblicizzare l'evento, dando le informazioni prioritarie necessarie alla partecipazione, sia di dare visibilità ai partner dell'evento, concedendo loro spazi importanti.

Un piano di affissione e distribuzione dovrebbe essere attuato almeno 30 giorni prima della manifestazione.

Si può richiedere agli Enti Patrocinanti e agli sponsor, laddove se ne riscontrino le condizioni, di ottenere un supporto economico o almeno logistico per la realizzazione dei materiali e la pubblicizzazione dell'evento sui media, nel caso questi non abbiano concesso contributi per la realizzazione della manifestazione.

Media Partnership

Per incrementare la possibilità di dare visibilità all'evento è opportuno cercare di sviluppare degli accordi di Media Partnership con giornali, Tv, radio locali o siti specializzati che possano offrire copertura dell'evento sia con spazi pubblicitari sia con articoli redazionali. In cambio ai media partner si potrà dare visibilità sui materiali di comunicazione, sui materiali pubblicitari prodotti e sul campo di gara.

Sito internet e profili social

Se realizzato dal COL, sul sito web dell'evento devono essere inserite tutte le informazioni utili, le news e le foto della competizione, dedicando un apposito spazio agli Enti Patrocinanti e agli sponsor.

Ancor più importante del sito web – il sito Federale FITARCO offre già uno spazio web dove inserire le notizie utili per partecipanti e spettatori – il COL potrà diramare tutte le notizie utili relative all'Evento creando le pagine social dello stesso (Facebook e Instagram).

Gestire con l'Ufficio Stampa FITARCO le richieste di accredito per giornalisti/fotografi. Inviare via mail Specificando nome, cognome, testata, mail e telefono.

Durante l'Evento

È necessario che durante l'evento sia prevista un'area per permettere il lavoro dell'ufficio stampa e dei giornalisti presenti. Normalmente viene allestito uno spazio o una sala apposita per la stampa con i seguenti allestimenti.

Personale necessario

<i>Evento</i>	<i>Richiesto</i>	<i>Consigliato</i>
Coppa Italia Centri Giovanili. , Trofeo Pinocchio	1 referente Comitato Organizzatore	
C.I. Indoor C.I. Targa C.I. 3D C.I. Campagna	1 o 2 referenti Comitato Organizzatore	Addetto Stampa Comitato Organizzatore
Eventi Internazionali	Addetto Stampa Comitato Organizzatore + 2/3 referenti	

<i>Evento</i>	<i>Richiesto</i>	<i>Consigliato</i>
Trofeo Pinocchio Coppa Italia Centri Giovanili.	- Postazioni di lavoro (tavolo, sedia, presa elettrica) - Collegamento internet ADSL	
Coppa Italia delle Regioni Campionati Italiani di Società	- Postazioni di lavoro (tavolo, sedia, presa elettrica) - Collegamento internet ADSL	- WiFi dedicato - PC con stampante e collegamento internet
C.I. Indoor C.I. Targa C.I. 3D C.I. Campagna Eventi Internazionali Giovanili	- Postazioni di lavoro (tavolo, sedia, presa elettrica) - Linee telefoniche - Collegamento internet ADSL	- WiFi dedicato - Fotocopiatrice o stampante - PC con stampante (con programmi del pacchetto office) con collegamento internet
EVENTI INTERNAZIONALI	<p>Qualora l'evento abbia una rilevanza internazionale sarà necessario allestire una tribuna riservata alla stampa, per un numero di giornalisti che sarà stabilito in base al numero degli accrediti pervenuti, con le seguenti caratteristiche:</p> <ul style="list-style-type: none"> - Linee telefoniche - PC con stampante (con programmi del pacchetto office) con collegamento internet ADSL - Fotocopiatrice - Prese elettriche per le varie postazioni - Eventuali postazioni dedicate per televisioni e radio (N.B. se la gara prevede una copertura Rai, la troupe del servizio pubblico ha assoluta priorità rispetto ad altre televisioni o service privati) <p>Andrà anche predisposta un'area destinata ai fotografi da cui possano effettuare in modo adeguato il servizio fotografico. L'area dovrà essere tale per cui i fotografi non diano fastidio agli atleti né coprano gli spettatori, ma possano comunque lavorare nel miglior modo possibile.</p>	



TRY ARCHERY

Una delle iniziative che riscuote da sempre più successo tra gli spettatori occasionali di una gara di tiro con l'arco è indubbiamente quella che fornisce la possibilità di provare il nostro sport a chi ancora non lo conosce.

L'allestimento di un campo prova deve prevedere:

- una corretta messa in sicurezza
- la presenza di istruttori qualificati
- il materiale "scuola"

Poiché l'immagine del tiro con l'arco raggiunge il suo massimo proprio in occasione degli eventi si suggerisce caldamente di prestare la debita attenzione alla qualità del materiale utilizzato.



MARKETING

Il Comitato Organizzatore può presentare il proprio evento attraverso un Piano Marketing che illustri le attività, i valori, i diritti usufruibili, i numeri principali, il piano di comunicazione della manifestazione per presentarlo sia agli enti pubblici, sia alle aziende a cui si intende proporre l'evento per ricevere un supporto finanziario.

Suggeriamo di indirizzare questa presentazione alle aziende del territorio dove si svolgerà l'evento, innanzitutto a quelle che abitualmente investono in ambito sportivo e successivamente a quelle che investono in pubblicità generica.

Infine, sul territorio nazionale, presentare l'opportunità ad aziende del settore sportivo specifico.

I diritti che potranno essere inseriti all'interno del piano marketing possono essere:

- Titolazione dell'evento (i termini di contratto con Rai Sport permettono di far titolare ad uno sponsor la competizione esclusivamente se comunicato con largo anticipo e previa approvazione della Rai stessa. Bisogna inoltre assicurarsi che la Federazione non abbia raggiunto accordi specifici con altri sponsor o la manifestazione non contenga altre clausole contrattuali con World Archery e World Archery Europe)
- Visibilità sul pettorale di gara
- Visibilità in field sul campo di gara (cartelli pubblicitari, vele, totem, striscioni ecc.)
- Presenza del logo sui materiali pubblicitari prodotti

- Presenza del logo sui backdrop interviste e premiazioni
 - Partecipazione alla conferenza stampa
 - Possibilità di inserire un comunicato aziendale o altro materiale pubblicitario nella cartella stampa
- Presenza del marchio sul sito internet dell'Evento
- Post dedicati al marchio sui profili social dell'Evento
 - Possibilità di allestire uno stand in area commerciale
 - Possibilità di veicolare messaggi pubblicitari nel corso delle dirette streaming su YouArco

Pubblicità Campo Di Gara

Sul campo gara è prevista la possibilità di allestire degli spazi pubblicitari per le aziende partner (cartelli, vele, totem, striscioni ecc.). Bisogna tener presente che saranno riservati degli spazi per i partner della Federazione e dei partner World Archery e World Archery Europe per gli Eventi Internazionali. A tal proposito è importante prevedere anche la presenza di supporti (es. transenne) che permettano la sistemazione degli striscioni con gli sponsor Federali sul campo di gara.

Come specificato nel paragrafo relativo alle Cerimonie Protocolari il Comitato Organizzatore deve mettere a disposizione della Federazione del personale sul campo che possa gestire lo spostamento dei materiali pubblicitari per renderli ben visibili alle telecamere, ai fotografi e agli spettatori, seguendo le indicazioni dell'Ufficio Stampa Federale.

<i>Evento</i>	<i>Richiesto</i>	<i>Consigliato</i>
Trofeo Pinocchio	<ul style="list-style-type: none"> - Materiali sponsor Federali (bordo-campo, vele, striscioni) - Pannello podio (backdrop) con sponsor Federali - Materiali "Trofeo Pinocchio" o altro partner (forniti dalla Federazione) in zona podio, sullo sfondo sopra i paglioni, ai lati e dietro la linea di tiro (che siano visibili nelle fotografie o nei filmati) 	<ul style="list-style-type: none"> - Materiali sponsor Federali e del Comitato Organizzatore sullo sfondo sopra i paglioni e ai lati della linea di tiro e dietro la linea di tiro, in maniera che dividano la zona atleti con la zona pubblico e che siano quindi a favore di telecamera.
Coppa Italia Centri Giovanili.	<ul style="list-style-type: none"> - Materiali sponsor Federali (bordo-campo, vele, striscioni) - Pannello podio (backdrop) con sponsor Federali ed eventuali sponsor del Comitato Organizzatore 	<ul style="list-style-type: none"> - Materiali sponsor Federali e del Comitato Organizzatore sullo sfondo sopra i paglioni e ai lati della linea di tiro e dietro la linea di tiro, in maniera che dividano la zona atleti con la zona pubblico e che siano quindi a favore di telecamera.
C.I. Indoor C.I. 3D C.I. Campagna	<ul style="list-style-type: none"> - Materiali sponsor Federali (bordo-campo, vele, striscioni) - Pannello podio (backdrop) con sponsor Federali ed eventuali sponsor del Comitato Organizzatore - Striscioni con sponsor federali e del Comitato Organizzatore che delimitano il campo delle finali, sullo sfondo sopra i paglioni (dietro i paglioni nel caso del 3D e del Campagna), ai lati del campo di gara e dietro la linea di tiro, in maniera che dividano la zona atleti con la zona pubblico. 	<ul style="list-style-type: none"> - Materiali sponsor Federali e del Comitato Organizzatore sullo sfondo sopra i paglioni e ai lati della linea di tiro e dietro la linea di tiro, in maniera che dividano la zona atleti con la zona pubblico e che siano quindi a favore di telecamera.
C.I. Targa	<ul style="list-style-type: none"> - Materiali sponsor Federali (bordo-campo, vele, striscioni) - Pannello podio (backdrop) con sponsor Federali ed eventuali sponsor del Comitato Organizzatore - 1 Arco gonfiabile con sponsor federali (fornito dalla Federazione) - 2 Stand gonfiabili (forniti dalla federazione) - Striscioni con sponsor World Archery o World Archery Europe (prioritari), 	<ul style="list-style-type: none"> - Materiali sponsor Federali e del Comitato Organizzatore sullo sfondo sopra i paglioni e ai lati della linea di tiro e dietro la linea di tiro, in maniera che dividano la zona atleti con la zona pubblico e che siano quindi a favore di telecamera.

Area Commerciale

Per allargare l'offerta e le opportunità di visibilità delle aziende partner e per offrire un'altra area di interesse per il pubblico si suggerisce di allestire un'area dove le aziende possano allestire un proprio stand per fare attività di sampling, vendere i loro prodotti e creare occasioni di contatto.

Le aree commerciali sono indispensabili nei Campionati Italiani Indoor, Campionati Italiani Targa e negli Eventi Internazionali.

Sono consigliabili nei Campionati Italiani Campagna, Campionati Italiani 3D, Coppa Italia delle Regioni, Campionati a Squadre di Società e nelle competizioni giovanili (G.d.G. e Coppa Italia Centri Giovanili.).

Area Visitatori

Per favorire l'approccio del pubblico alla disciplina del tiro con l'arco è molto utile che in ogni competizione organizzata in Italia (nazionale ed internazionale) venga dedicato uno spazio per i neofiti, mettendo a disposizione del pubblico presente 2 paglioni posizionati a distanza ridotta, 4 archi scuola e due tecnici per far fare tiri di prova gratuiti.

Sala Hospitality

L'organizzatore può predisporre un'area riservata agli ospiti d'onore, VIP e personaggi importanti, provvisto di catering per creare un'area elitaria dove svolgere azioni di PR, dove poter incontrare i partner della manifestazione ed effettuare riunioni riguardanti l'eventuale diretta televisiva, tra giornalista, regista e staff dell'organizzazione.

C.I. Targa	<ul style="list-style-type: none">- Materiali sponsor Federali (bordocampo, vele, striscioni)- Pannello podio (backdrop) con sponsor Federali ed eventuali sponsor del Comitato Organizzatore- 1 Arco gonfiabile con sponsor federali (fornito dalla Federazione)- 2 Stand gonfiabili (forniti dalla federazione)- Striscioni con sponsor World Archery o World Archery Europe (prioritari), sponsor Federali e del Comitato Organizzatore che delimitano il campo di gara, con particolare attenzione al campo delle finali, secondo gli standard World Archery (materiali pubblicitari ai lati e dietro gli arcieri, sullo sfondo sopra i paglioni, ai lati del campo di gara e dietro la linea di tiro)	<ul style="list-style-type: none">- Materiali sponsor Federali e del Comitato Organizzatore sullo sfondo sopra i paglioni e ai lati della linea di tiro e dietro la linea di tiro, in maniera che dividano la zona atleti con la zona pubblico e che siano quindi a favore di telecamera.
Eventi Internazionali	<ul style="list-style-type: none">- Pannello podio (backdrop) con sponsor WA o WAE, sponsor Federali ed eventuali sponsor del Comitato Organizzatore- 1 Arco gonfiabile con sponsor Federali (fornito dalla Federazione)- 2 Stand gonfiabili (fornito dalla Federazione)- Striscioni con sponsor World Archery o World Archery Europe (prioritari), sponsor Federali e del Comitato Organizzatore che delimitano il campo di gara, con particolare attenzione al campo delle finali, secondo gli standard World Archery (materiali pubblicitari ai lati e dietro gli arcieri, sullo sfondo sopra i paglioni, ai lati del campo di gara e dietro la linea di tiro)	



RIPRESE TELEVISIVE

Quando non è prevista la diretta Tv, ma è presente il service video chiamato dalla Federazione, l'Ufficio Stampa Federale deve poter contare su un referente del Comitato Organizzatore che si occupi di mettere a disposizione dei cameraman 2/4 adattatori di corrente (prese industriali) quando si svolgono le gare indoor, 2/4 cavi di alimentazione (prolunghe) per le telecamere e 2/4 prese elettriche il più possibile vicine al campo di gara.

In alcune manifestazioni dove è prevista la copertura RAI la Federazione può allestire il campo delle finali con i bordocampo led, che necessitano di adeguato spazio alle spalle e ai lati degli atleti e tecnici che sono sulla linea di tiro e relativa presa elettrica industriale.

Illuminazione

È importantissimo per le gare al chiuso che nei locali dove si svolge la competizione ci sia un'illuminazione adatta alle riprese (che è maggiore rispetto al minimo standard di cui ha bisogno l'arciere per gareggiare).

Il Comitato Organizzatore deve sempre verificare che in quegli ambienti si siano già svolte delle riprese televisive ed assicurarsi che ci sia la possibilità, nel caso il service video o il regista ne facciano richiesta, di aggiungere l'illuminazione necessaria.



DIRETTA

Quando la Federazione ottiene la copertura in diretta Tv dell'Evento (sia di carattere nazionale che internazionale) è necessario prevedere degli appositi spazi che verranno occupati dai mezzi della troupe e dal camion regia.

Solitamente per una diretta sono almeno 3 i camion presenti. Bisogna lasciare ampi spazi (in maniera che i camion abbiano facilità di manovra e possano agevolmente allontanar-

si al termine dell'Evento) e farli parcheggiare il più vicino possibile al campo di gara.

Il Comitato Organizzatore deve mettere a disposizione almeno 1 referente responsabile dell'organizzazione che possa garantire la soluzione di eventuali problemi. È sempre utile che questi sia in contatto diretto con il responsabile dell'impianto o del luogo dove si svolge la diretta, per poter ovviare ad eventuali contrattempi.

Tale referente deve poter rispondere alle esigenze dell'Ufficio Stampa Federale che cura il rapporto diretto con il giornalista che commenterà l'Evento e con il regista.

Solitamente per una diretta Tv la troupe deve mettere a disposizione un'ampia pedana alta non meno di 90cm – è fondamentale che sia conforme alle norme di sicurezza sul lavoro – dove posizionare telecamera fissa e cameraman. Tale pedana viene collocata solitamente alle spalle degli arcieri per riprendere i bersagli, oppure lateralmente ma in posizione frontale rispetto alla linea di tiro. Se il Comitato Organizzatore non è in grado di metterla a disposizione deve comuni-

carlo con largo anticipo, in maniera che il service provvederà in autonomia a portare tale materiale.

Allestimenti

Il Comitato Organizzatore deve prevedere l'allestimento di 3 tavoli e 6/8 sedie da affiancare ai gestori dei risultati dell'Evento, dove andranno posizionati:





- Grafico – a volte sono 2 persone – che porta con sé monitor ed altra attrezzatura
- Giornalista che commenta la competizione (con il relativo monitor)
- Commentatore tecnico (con il relativo monitor)
- Ospite da intervistare nel corso della diretta posizionato al fianco del giornalista
- Addetto Stampa Federale

In alcune circostanze può essere previsto anche un altro giornalista che funge da “bordocampista”. In questo caso bisogna dedicare un’area ad hoc, delimitata possibilmente da un pannello interviste (backdrop con sponsor), il più possibile vicina alla linea di tiro, dove gli atleti o i tecnici possono essere intervistati subito dopo aver terminato la gara.

Tutta la zona adibita al lavoro della troupe televisiva, del giornalista e della gestione gara deve essere recintata e non può essere varcata dai non addetti ai lavori.

Personale di Supporto

È importante che il Comitato Organizzatore metta a disposizione nel corso della diretta almeno 3 referenti:

- 1 persona da affiancare al grafico fornita di cannocchiale con cavalletto per i punteggi
 - 1 persona che possa stampare in tempo reale risultati e classifiche da passare all’Ufficio Stampa Federale o direttamente al giornalista in sede di cronaca
 - 1 persona che gestisca le eventuali interviste portando gli atleti nella postazione del giornalista o direttamente dal “bordocampista”
- N.B. Il regista potrebbe chiedere ad una persona esperta di tiro con l’arco di essere affiancato in cabina di regia, per avere dei consigli utili.



Diretta WEB

Dal 2012 la Fitarco ha trasmesso in diretta buona parte degli eventi federali sul canale Youtube YouArco che nel 2018 ha raggiunto e superato il milione di contatti.

Il sistema è gestito per i tramite di un furgone Regia che richiede di essere posizionato in prossimità del campo delle Finali. Se posizionato all'esterno della struttura (es palazzetto) è importante verificare la presenza di fori idonei al passaggio dei cavi (circa 25 cm di diametro) spesso già presenti nelle strutture che ospitano eventi sportivi. Per maggiori dettagli contattare i responsabili dello staff.

Importanti anche gli allacciamenti elettrici per regia e l'eventuale maxischermo.

Per il 2026 è entrato in vigore il nuovo schema produttivo che prevede

Diretta delle fasi finali.

Servizi e differite sulle fasi di qualifica

Per il contenimento dei costi la Federazione ha deciso di delegare ai volontari il supporto alla produzione televisiva. Sono necessari TRE volontari dedicati **SENZA ALTRO INCARICO** per l'allestimento e la produzione.



Staff Fitarco

SITO INTERNET

I profili Social creati dal COL per l'Evento (Facebook e Instagram) ricoprono una notevole importanza in relazione alla visibilità dello stesso, tanto verso il mondo dell'arcieria, come veicolo informativo, quanto verso le realtà esterne.

Anche la creazione del sito web della manifestazione può essere un ottimo modo per veicolare le informazioni, anche se uno spazio dedicato alla manifestazione è già presente nella pagina dedicata all'Evento sul sito FITARCO. Il COL può prevedere di creare uno spazio web della manifestazione anche all'interno del sito internet della Società organizzatrice.

Pubblico, sponsor, interesse istituzionale possono essere richiamati con una buona vetrina internet.

E' imprescindibile che durante la competizione sia presente un soggetto con le credenziali di accesso in grado di effettuare modifiche e pubblicazioni, post e reel in tempo reale taggando i profili social FITARCO.

Tempistiche: i profili Social e l'eventuale sito internet e devono essere realizzati con un cospicuo anticipo, per poter diventare la fonte di informazioni più preziosa per i partecipanti ma soprattutto per poter

fungere da vetrina per la ricerca di partner. Si consiglia di non chiudere il sito e i profili social immediatamente dopo l'evento.

Sono assolutamente inutili sezioni del sito per risultati e produzione televisiva se non linkati PRIMA dell'Evento, in quanto non saranno MAI aggiornati in diretta.

NB. La veste grafica è importante ma non fondamentale; l'importanza maggiore la rivestono la fruibilità e la facilità di reperire le informazioni ricercate. Per facilitare l'accesso alle informazioni si consiglia l'utilizzo di poche voci di menù ma ben organizzate.

SOCIAL MEDIA

Da affiancare al sito web del Comitato Organizzatore è da ritenersi una opportunità da sfruttare la creazione di un profilo Facebook della manifestazione, strumento agile e di facile gestione. La possibilità di condividere notizie, fotografie, video e quant'altro attraverso il profilo Facebook della Federazione (www.facebook.com/fitarco.italia) può dare grandissima visibilità all'Evento.

Il Comitato Organizzatore può anche creare un profilo Twitter, facendo sempre leva sui "retweet" del profilo ufficiale Fitarco (<https://twitter.com/FitarcoItalia>).

	A chi è rivolto	Quando
Programma di gara	Ai partecipanti e ai soggetti esterni	Non appena ricevuta l'approvazione sul programma da parte della Fitarco, questo dovrebbe essere pubblicato nel modo più dettagliato possibile.
Informazioni di servizio	Ai partecipanti	Come raggiungere l'impianto, disponibilità di parcheggio, parcheggi Camper e ogni altra informazione utile
Alberghi convenzionati	Ai partecipanti	Dove sono, quanto costano, disponibilità di posti, eventuali convenzioni
Risultati	Ai partecipanti, al mondo dell'arco e ai soggetti esterni	Anche se elaborati dallo Staff Federale e pubblicati su siti esterni è sempre consigliato inserire un link diretto
Galleria Fotografica	Ai partecipanti, al mondo dell'arco e ai soggetti esterni	La pubblicazione di foto durante la gara migliora notevolmente la fruibilità esterna. In assenza di autonoma produzione fotografica è sufficiente un rinvio alla fotogallery federale
Presentazione dell'evento	Soggetti esterni	Regole della competizione, albo d'oro, gli archi, il tiro con l'arco moderno, eventuali conferenze stampa, presentazione della società organizzatrice.
Sponsor	Al mondo dell'arco e ai soggetti esterni	Riservare uno spazio allo sponsor è quantomeno doveroso. Anziché limitarsi al semplice banner pubblicitario è possibile inserire molteplici informazioni.
Informazioni per il pubblico	Soggetti esterni	Orari ed eventuali prezzi (specificare se l'ingresso è gratuito), come raggiungere l'impianto.



Direttore dei tiri - Lubjana 2014

SPAZI E LOCALI

L'allestimento degli impianti richiede una particolare attenzione ai locali posti a disposizione dell'organizzazione. Alcuni sono assolutamente facoltativi, quindi verranno allestiti come quid pluris se sono disponibili locali inutilizzati. Per altri, invece, la presenza e le caratteristiche sono essenziali allo svolgimento corretto della gara.

Per tutti i locali: Sarebbe buona norma far sì che tutti i locali siano richiudibili con serratura le cui chiavi saranno in possesso di una unica persona identificabile e sempre presente (Organizzazione). Per alcuni locali, risultati, arbitri, infermeria, copia o originale delle chiavi dovrà essere consegnata ai diretti interessati (Personale, Arbitri, Medico).

Locale	Status	Chiavi	Caratteristiche	Posizionamento
Magazzino	Necessario	Organizzazione	Se non presente un magazzino per paglioni e cavalletti, è comunque necessario uno spazio facilmente accessibile per riporre bersagli e altra attrezzatura da campo (chiodi, cercametalli ecc)	Facilmente accessibile dal campo
Risultati	Necessario	Personale	Tavoli, sedie, prese elettriche e connessione internet. L'ufficio deve essere facilmente accessibile ma richiudibile all'occorrenza.	Con Tastierini: prossimità linea di tiro e comunque in vista campo Senza: facilmente accessibile per gestione scores
Regia	Facoltativo	Personale	Per impianti audio e video. Per l'impianto di distribuzione video è necessaria la prossimità con l'ufficio risultati e la vista diretta sul campo delle finali. Accesso cavi impianto video	Prossimo o attiguo al locale risultati Con maxiscermo: in prossimità zona finali.
Postazione speaker	Facoltativo	Speaker	Contattabile (eventualmente radio), tavolo, sedie, prese di corrente. Accesso cavi impianto audio	Vista del campo (anche delle finali) Spesso posizionato nella postazione DOS
Segreteria	Necessario	Organizzazione	Tavoli, sedie, prese elettriche e connessione internet.	
Accreditamento	Necessario	Organizzazione	Per l'allestimento vedi lo schema e le descrizioni del capitolo "Accreditamento"	O presso il campo di gara o in altra località segnalata. In ogni caso si deve prevedere anche presso il campo per gli accrediti VIP, Stampa ecc nel corso della gara.
Arbitri	Facoltativo	Arbitri	Una stanza chiusa ove riporre le proprie cose, fornita di tavoli e sedie per riunioni organizzative. Può essere utilizzata anche per udienze e deliberazioni della Commissione di Garanzia.	In prossimità dell'impianto di gara
Infermeria	Facoltativo	Medico	Tavolo, sedie, lettino, attrezzature di primo intervento.	In prossimità dell'impianto di gara
Anti Doping	Facoltativo	Organizzazione	Tavolo, sedie, frigorifero, fornitura d'acqua, sala d'aspetto, 2 bagni separati ma con accesso unicamente dal locale antidoping	In prossimità dell'impianto di gara
DOS (direttore dei tiri)	Necessario (per targa e indoor)	NO	Connessioni elettriche e accesso cavi impianto direzione dei tiri.	Sulla linea di tiro, possibilmente centrale e in posizione rialzata

Zona Ristoro - Bar	Vedi capitolo "Vitto"
Zona commerciale	L'allestimento stand commerciali può essere diretto a differenti operatori, arcieristici e non. Molto popolari risultano solitamente quelli relativi ai prodotti tipici locali. La presenza di stand, oltre ad un introito vero e proprio, rappresenta anche un fattore di immagine di sicuro effetto.
Zona premiazioni	Vedi capitolo "Cerimoniale e Premiazioni"
Spazio per il pubblico	Tribune dell'impianto sportivo o appositamente allestite. Anche in assenza di un pubblico esterno esistono sempre arcieri non in gara, atleti eliminati, parenti, accompagnatori. L'accesso al campo di questi soggetti è vietato dai regolamenti ma deve essergli fornito uno spazio consono per poter seguire la gara.



**WORLD
ANTI-DOPING
AGENCY**

play true

**SAY NO
TO DOPING**

ANTIDOPING

CHAPERONES

Il Comitato Organizzatore dovrà mettere a disposizione un adeguato numero di Chaperones, minimo 4 maschi e 4 femmine tutti maggiorenni - per le gare internazionali devono parlare la lingua inglese - che avranno l'incarico di notificare il Controllo Antidoping all'Atleta designato per il prelievo del campione, accompagnarlo ed osservarlo fino all'arrivo presso la Sala dei controlli antidoping. Il compito dello Chaperon terminerà nel momento in cui l'Atleta avrà portato a termine il Controllo Antidoping

LOCALE

Secondo quanto disposto dalle Norme Sportive Antidoping – NADO Italia's Technical Document for Testing and Investigation - Title III "Sample collection session - Art.10 – Preparing for the Sample Collection Session" (Approvate dalla WADA e pubblicate da NADO ITALIA, in vigore dal 1 gennaio 2021) si elencano di seguito le caratteristiche che deve possedere il locale adibito ai Controlli Antidoping, da predisporre in occasione delle competizioni.

L'Autorità competente per la raccolta dei campioni è tenuta ad utilizzare una Sala dei controlli antidoping che garantisca, quale minimo

requisito, la privacy e la riservatezza dell'Atleta, e che sia utilizzata esclusivamente come Sala dei controlli antidoping per tutta la durata della Sessione.

Le Linee guida WADA prevedono altresì che per i controlli in competizione, ove possibile, la Sala dei controlli antidoping soddisfi i seguenti requisiti:

- a) essere accessibile solo a personale autorizzato;
- b) assicurare la sicurezza necessaria per il deposito delle attrezzature;
- c) essere composta da un'area per l'attesa dotata di posti a sedere e da uno spazio separato per la parte amministrativa dotato di tavolo e sedie adiacenti ad un bagno sufficientemente ampio per poter osservare la produzione del campione;
- d) includere un lavabo per lavarsi le mani;
- e) essere ampio abbastanza da contenere oltre agli atleti anche il personale autorizzato;
- f) essere ubicata in relazione alla posizione dove si effettuano le notifiche od al campo di gara.

La Sala per i Controlli dovrà essere accessibile agli atleti disabili, in competizioni ove ne sia prevista la partecipazione, opportunamente illuminata e ventilata/riscaldata, dotata di contenitori per i rifiuti, carta igienica, sapone e carta per le mani.

In caso di prelievi sia ad atleti di sesso maschile che femminile, dovranno essere predisposte due sale separate per controlli antidoping ed entrambi i locali dovranno soddisfare i sopra elencati requisiti.

Nell'eventualità in cui non fosse possibile predisporre un locale idoneo in prossimità del campo di gara, può essere utilizzata come sala per i controlli anche una camera d'albergo (fortemente consigliato una stanza per gli atleti di sesso maschile e una per le atlete di sesso femminile).

I bagni chimici non sono considerati idonei per i controlli antidoping.

Si ricorda che eventuali difformità rispetto ai requisiti sopra indicati verranno verbalizzate dal DCO sul modulo Rapporto Supplementare.

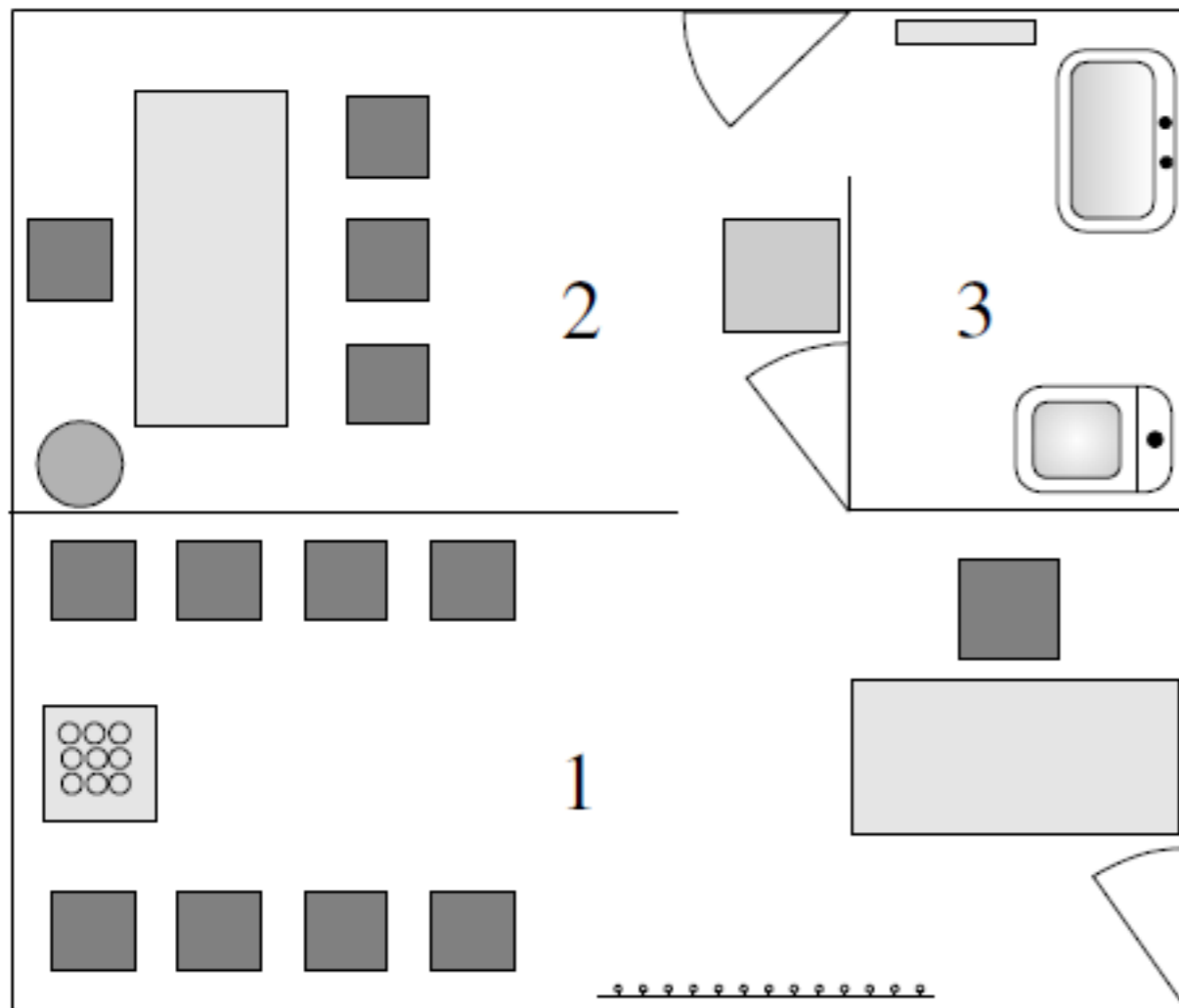
Sarà cura del Comitato Organizzatore mettere a disposizione degli Atleti che dovranno essere sottoposti a Controllo Antidoping bevande gasate e non, in contenitori ancora sigillati, che dovranno essere aperti dall'atleta.

Il Comitato Organizzatore dovrà altresì individuare, tra i propri collaboratori, un adeguato numero di chaperones (fortemente consigliati 4 maschi e 4 femmine) che avranno il compito di coadiuvare il DCO nella conduzione del Controllo Antidoping attenendosi scrupolosamente alle sue istruzioni. Dovranno comunicare all'Atleta la propria identità, informarlo personalmente della necessità di eseguire un Controllo Antidoping secondo le istruzioni del DCO ed accompagnare l'Atleta, mantenendo sempre il contatto visivo diretto, dal momento della notifica fino all'arrivo presso la Sala dei controlli antidoping e, successivamente, quando richiesto dal DCO. Gli chaperones dovranno essere maggiorenni e, in occasione di eventi internazionali, parlare almeno la lingua inglese. Il numero esatto di chaperones necessari per ogni sessione di controlli potrà essere definito solamente all'arrivo del DCO.

Nel caso in cui la sala per il controllo antidoping non fosse nelle immediate vicinanze del campo di gara, il Comitato Organizzatore dovrà mettere a disposizione un congruo numero di auto per trasportare atleti ed accompagnatori al locale adibito a sala per i controlli antidoping.

ESEMPIO DI SALA PER CONTROLLI ANTIDOPING

Il locale per i controlli antidoping include tre aree separate ma collegate (vedi illustrazione):



1. Una sala d'attesa che contenga:
 - sedie (circa 10) per atleti, accompagnatori, chaperones, ecc...
 - contenitori con bevande ancora sigillate gasate e non
2. Una sala per la compilazione della documentazione, adiacente al bagno, che dovrà contenere:
 - tavolo e sedie per 3/4 persone
 - un grosso contenitore per i rifiuti
3. Il bagno in cui l'atleta produrrà il campione dovrà essere abbastanza capiente da poter far entrare il medico e l'atleta. Deve essere accessibile ai disabili e dovrà contenere:
 - un lavandino per potersi lavare le mani
 - Sapone, carta igienica, carta per le mani, ecc...



4

VITTO E ALLOGGIO

La gestione dell'alloggio e del trasporto di un gran numero di persone è sovente l'aspetto più critico di una manifestazione sportiva. Addirittura si ritiene che la grande differenza tra una manifestazione ben riuscita ed una mediocre sia proprio l'efficienza dei trasporti. Fortunatamente nella maggior parte dei casi i trasporti non sono a carico dell'organizzazione salvo le compe-

tizioni organizzate in posti raggiunti con i trasporti di massa da numerose rappresentative.

Tempistiche: il Comitato Organizzatore deve tempestivamente raccogliere informazioni sull'ospitalità alberghiera della zona (la cui idoneità è uno dei prerequisiti per l'assegnazione) e comunicarli alla Federazione per la comunicazione ai partecipanti. A seconda dei casi potrebbe essere necessario prenotare con largo anticipo i posti necessari, soprattutto nei casi di gare per rappresentative.

Arbitri e Direttori dei Tiri

A carico della Fitarco

I Trofeo Pinocchio devono essere ospitati in struttura unica, possibilmente vicina all'impianto e, ove possibile, in una sistemazione differente da quella degli atleti.

Staff Federale - Personale Fitarco

A carico della Fitarco

Da ospitare in camera singola nella sistemazione più vicina possibile al campo di gara.

Rappresentanze Fitarco

A carico della Fitarco

Per le personalità Fitarco la prenotazione è compito della Federazione; il C.O. si limita ad indicare le strutture idonee

Partecipanti

Generalmente a carico degli atleti.

Volontari

Nel caso si decida di utilizzare personale non residente sarà necessario organizzare una sistemazione, anche di non alto livello (i volontari sono molto adattabili), per la loro permanenza.

La gestione dell'ospitalità alberghiera, soprattutto in occasione dei Campionati in cui la prenotazione avviene singolarmente, può diventare molto complessa ed ingestibile senza l'idonea professionalità. Anche la ricezione delle prenotazioni ed il rapporto con le strutture alberghiere richiede una struttura idonea. Nella maggior parte dei casi si rende, pertanto, necessario individuare e comunicare ai partecipanti un'apposita Agenzia che si occupi della gestione diretta.

Trofeo Pinocchio

Per questa manifestazione la Federazione si prende in carico il pagamento dell'alloggio dei partecipanti. Il C.O. deve indicare la struttura per l'ospitalità degli atleti; non essendoci richieste di prezzi differenti, la soluzione migliore è quella di ospitare tutte le squadre in un'unica o in un numero molto limitato di strutture. L'arrivo delle rappresentative è generalmente nella giornata del sabato.

Coppa Italia

Altra competizione a squadre, il cui prezzo è però pagato direttamente dai Comitati regionali; sarà necessario proporre differenti soluzioni di costo. L'arrivo delle rappresentative è generalmente nella giornata del venerdì.

☑ Coppa Italia Centri Giovanili, Italiani di Società

La prenotazione degli alberghi avviene generalmente per squadre. L'arrivo delle squadre è generalmente nella giornata del sabato.

☑ C.I. Indoor, C.I. Targa, C.I. 3D e Campagna

E' la situazione più complessa. Tutte le prenotazioni sono generalmente a piccoli gruppi o individuali. L'utilizzo di una Agenzia si rende indispensabile. I primi arrivi sono generalmente nella giornata del giovedì.

Personale Necessario

E' necessario individuare un soggetto titolare della gestione alberghiera che sia in contatto diretto con l'eventuale Agenzia (nel caso in cui non sia gestito autonomamente). Il recapito di questo soggetto deve essere comunicato a tutti i capitani delle squadre che usufruiscono dei servizi alberghieri; lo stesso deve essere presente nell'impianto di gara durante tutta la durata dell'evento.

Trasporti

Una organizzazione capillare, soprattutto per gli eventi a squadre (Trofeo Pinocchio, Coppa Italia Centri Giovanili, Coppa Italia, C.I. di società) non può prescindere dall'offrire idonei servizi di trasporto (anche a pagamento) per le rappresentative che giungono da più lontano senza mezzi propri.

Il trasporto verrà offerto su richiesta dei partecipanti, ma può essere buona norma comunicarne la disponibilità da e per aeroporto, stazione ferroviaria, hotel, campo di gara.

In questo caso deve essere identificato un responsabile addetto ai trasporti che deve fornire un proprio recapito ed essere sempre raggiungibile.



CIBO E BEVANDE

La gestione degli aspetti legati al vitto assume differenti connotazioni a seconda di quale aspetto si intende affrontare.

ACQUA Deve essere disponibile una idonea fornitura di acqua per tutti i partecipanti. Possibilmente l'accesso all'acqua deve essere gratuito. Se distribuita con bottigliette può essere allestito un punto di distribuzione. Per evitare l'eccesso di rifiuti sul campo è consigliabile consegnare la seconda eventuale bottiglia solo a fronte della restituzione del primo vuoto.

BAR. La distribuzione di altre bevande è generalmente a pagamento. In considerazione delle problematiche collegate all'esercizio

pubblico di somministrazione di alimenti e bevande (licenze, certificazioni) e all'attività commerciale, in genere è consigliabile che tale attività sia demandata ad operatori professionali. Accertarsi che sia assolutamente vietata la distribuzione di bevande alcoliche agli atleti.

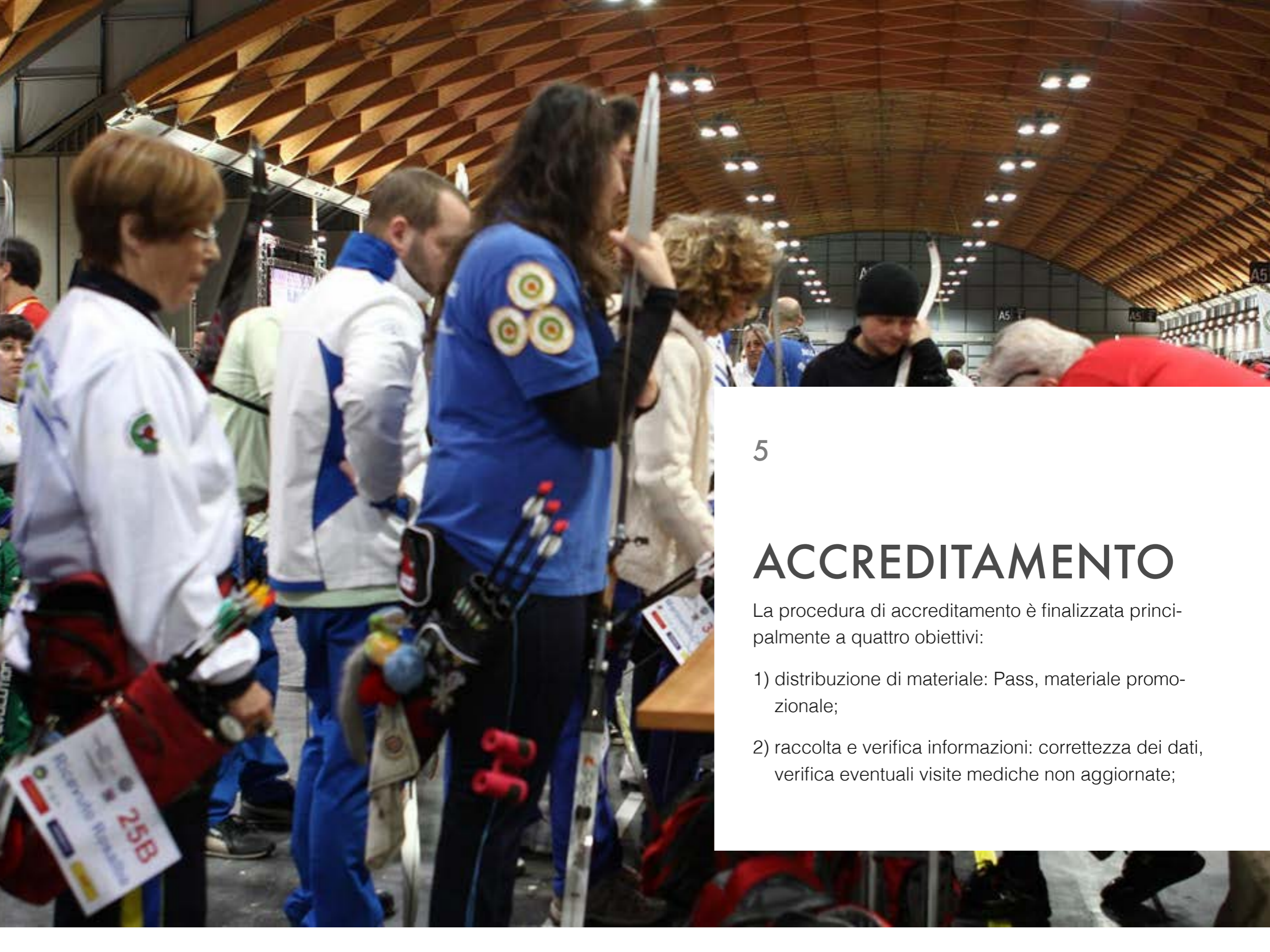
PUNTI DI RISTORO: Per gli stessi motivi di cui al punto precedente i punti di ristoro lungo il percorso di campagna o 3D dovrebbero essere limitati alla distribuzione di acqua.

RISTORANTI: Se presenti sul luogo di gara informarsi sulla disponibilità di posti, e orari di apertura. Eventualmente concordare una tariffa standardizzata per partecipanti.

HOTEL LUNCH BOX: Se gli hotel convenzionati forniscono servizio di pensione completa sono eventualmente disponibili dei pacchetti per il pranzo al sacco. Verificare disponibilità, prezzi e modalità di consegna e eventualmente segnalarlo tra le informazioni sull'hotel.

CATERING LUNCH BOX: Se viene concordato un servizio di consegna di sacchetti pranzo è necessario pubblicizzare debitamente la cosa e fissare un termine ultimo di prenotazione.

E' buona norma preavvisare, già nell'invito o nel sito internet, della presenza di punti di ristoro – gratuiti o a pagamento – o di reperibilità in luogo di bevande o alimenti.



5

ACCREDITAMENTO

La procedura di accreditamento è finalizzata principalmente a quattro obiettivi:

- 1) distribuzione di materiale: Pass, materiale promozionale;
- 2) raccolta e verifica informazioni: correttezza dei dati, verifica eventuali visite mediche non aggiornate;

3) distribuzione di informazioni: assegnazione piazzole, turni;

4) raccolta quote di partecipazione: ove previsto

Tempistiche: La procedura di accreditamento deve essere preparata non appena disponibili le liste dei partecipanti. L'accREDITamento rimane aperto negli orari indicati nel programma. Nelle gare su più giorni (CI Indoor e Targa) personale e locali dell'accREDITamento devono essere disponibili anche durante la competizione.

Controlli

Controllo cartaceo dei Fitarco Pass

Registrazione istantanea in rete delle variazioni

Controllo elettronico Fitarco Pass

Distribuzione

Distribuzione delle buste contenenti i pass e le informazioni

Consigliata (salvo Campagna e 3D) una postazione per Tecnici

Struttura organizzata con differenti postazioni

Le postazioni possono essere suddivise in base a turni di gara, o per regione/società di appartenenza

Sono necessari 2/3 volontari per ogni postazione per 1) registrazione 2) raccolta quote di partecipazione 3) distribuzione buste

Pettorali

La distribuzione dei pettorali è caldamente consigliata all'inizio della competizione e non nella fase dell'accREDITamento.

La stampa dei pettorali dell'evento (personalizzati, con nome del partecipante) può essere gestita direttamente dal Comitato Organizzatore o delegata allo Staff Fitarco. Nel primo caso l'OC riceverà via posta elettronica il file pdf e provvederà alla stampa. Nel secondo caso il Comitato Organizzatore dovrà farsi carico del rimborso delle spese del materiale, da concordare direttamente con lo staff.

Pass

Accredito e distribuzione pass officials

I Pass nominativi con fotografia e indicazione delle sessioni per le quali si è ammessi al campo possono essere stampati direttamente dal Comitato Organizzatore che riceverà via posta elettronica il file pdf. In ogni caso il Comitato dovrà farsi carico della plastificazione e del cordino necessario.

Le procedure possono variare a seconda dell'Evento:

Trofeo Pinocchio, Coppa Italia

Accredito per Regioni – lista completa dell'assegnazione dei partecipanti per Regione. Conferme o indicazioni per pasti, trasporti e orari

Coppa Italia Centri Giovanili, Italiani di Società

Accredito per Squadre

📍 C.I. Indoor, C.I. Targa

Accreditamento individuale o per società

Possibilità di accreditamento anche per i giorni successivi

📍 C.I. 3D e Campagna

Accreditamento individuale o per società

Mappa del percorso

Indicazione eventuali punti di ristoro e servizi igienici

Non è richiesto l'accREDITAMENTO dei tecnici.

Materiale necessario

Computer per la registrazione

(1 per postazione)

Network computer

Lettori laser per Fitarco Pass

Stampanti per la stampa ricevute

Tavoli e sedie

Bancone

Taglierina – Cartoncino - Carta





6

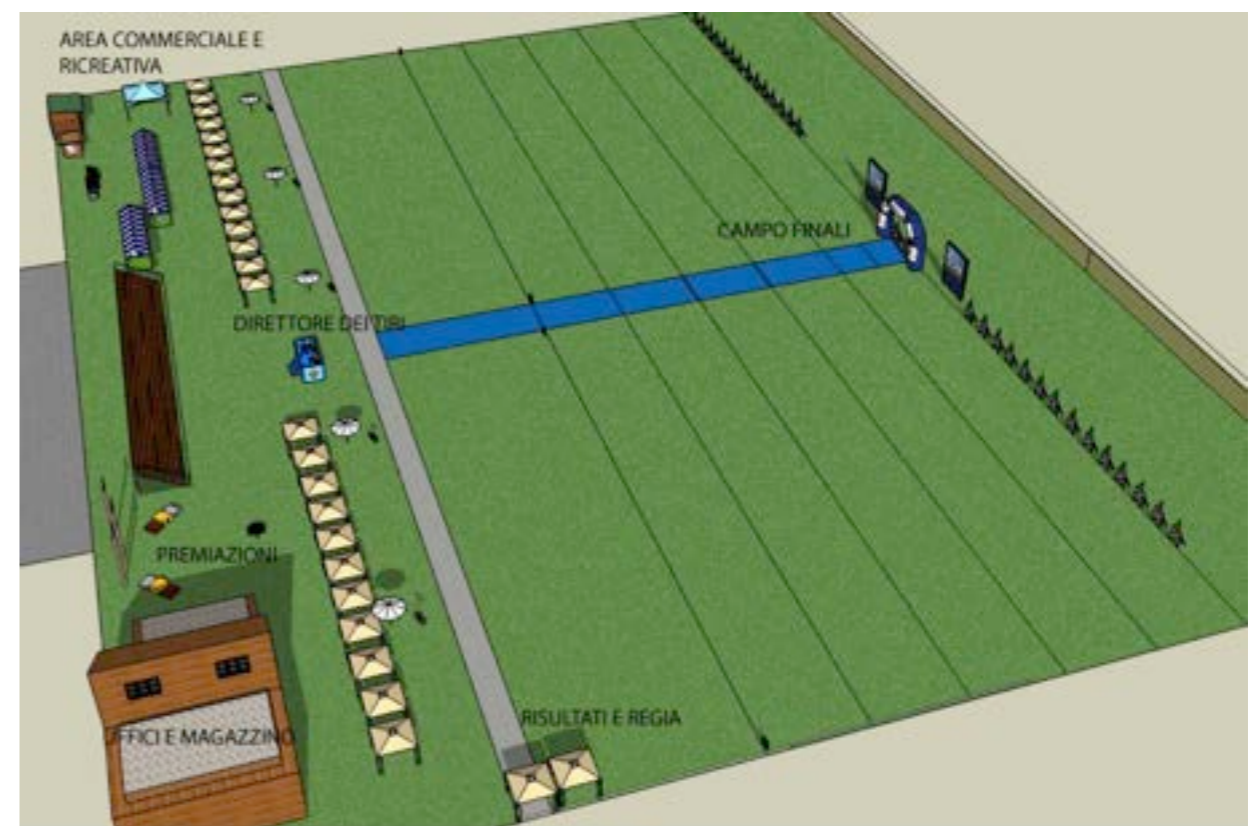
QUALIFICHE

L'allestimento del campo di qualifica è strettamente funzionale alla tipologia di competizione in corso.

Il capitolo riguarda Fase di Qualifica in senso stretto e le fasi ad eliminatorie

E' evidente che le necessità del campo Campagna e 3D sono notevolmente differenti da quelle della gara targa. In questo paragrafo esamineremo dimensioni, numero di partecipanti ed allestimenti suddivisi per le differenti competizioni e riporteremo un elenco standard di materiale necessario. Si invita a prendere contatto con la Federazione per verificare quanto è disponibile nei magazzini federali.

Tempistiche: I tempi necessari per l'allestimento variano a seconda dell'impianto da approntare. Per le gare con numeri ridotti (Coppa Italia Centri Giovanili, Italiani di Società) o molto semplici (Trofeo Pinocchio) è possibile pianificare l'allestimento nella mattina del primo giorno di accreditamento, per i Campionati Indoor e Targa è necessario preventivare un giorno antecedente (giovedì) per tracciatura e allestimento grossolano, riservando il giorno dell'accREDITamento all'allestimento fine, ed un giorno successivo (lunedì) per il carico del materiale disassemblato.



Personale Necessario

In questo capitolo si ha riguardo esclusivamente al personale di servizio sul campo per la fase di qualifica. Sono esclusi runner, personale amministrativo, gestione risultati, servizio medico e tutto ciò che è trattato negli altri capitoli. Commissari di Campo si intendono i volontari addetti al cambio visuali, sistemazione/sostituzione dei paglioni e altri interventi richiesti dai Trofeo Pinocchio.

CAMPO

Oltre al campo..

Per il materiale necessario all'allestimento del campo di qualifica vedi gli appositi allegati

Per il disegno del campo di qualifica vedi il seguente "Layout campo qualifica"

Per la gestione media del campo di qualifica vedi il capitolo "Risultati qualifica"

Per l'allestimento dei locali necessari vedi il capitolo "Locali"

Attrezzatura per i gironi eliminatori



Evento	Piazzole	Sessioni
Trofeo Pinocchio	64 circa	Campo unico senza finali 15-20 mt. Bersagli fissi
Coppa Italia	1 Star Targa OL CO circa 20 piazz 2 Star Giovanile circa 40 piazz oppure 1-2 Star 64 piazzole 3 Star Campagna (1 0 2 percorsi)	70 m. più O.R. (70-50 mt) 4 eventi 60 m. più OR (70,60 e 40 mt) 6 eventi 12+12 più percorso da 8vi di finale per sei eventi
Coppa Italia Centri Giovanili.	16 piazzole	Distanza fissa 18 mt – Gironi più finali
Italiani di Società	16 o 32 piazzole	Distanza fissa 25 mt – Gironi più finali
C.I. Indoor	AN circa 90 piazzole Giovanile circa 80 piazzole CO circa 90 piazzole OL circa 90 piazzole	18 mt. più Indoor Round 2 eventi ind + 2 eventi sq + mix team TBC 18 mt. più Indoor Round 2 eventi ind + 2 eventi sq + mix team TBC 18 mt. più Indoor Round 2 eventi ind + 2 eventi sq + mix team TBC
C.I. Targa	Circa 70 piazzole	Distanze 60-50-40 Round 50 mt qualifica più O.R. 2 eventi ind + 2 eventi sq + mix 70 mt qualifica più OR 2 eventi ind + 2 eventi sq + mix Finali separate dal 2027
C. I. Campagna	3 o 4 percorsi 24 piazzole	+ Campo eliminatorie individuali – Campo per eliminatorie a squadre +Campo per mixed teams – Campo finali
C.I. 3D	4 Percorsi 24 Piazzole	+ Campo eliminatorie individuali – Campo per eliminatorie a squadre +Campo per mixed teams – Campo finali
Targa Para	22-24 piazzole	1 di qualifica 2 di eliminatorie - finali
Indoor Para	17-18 bersagli	2 di qualifica 2 di eliminatorie - finali
CI Master	64 Piazzole	giorno di qualifica + giorno Grand Round

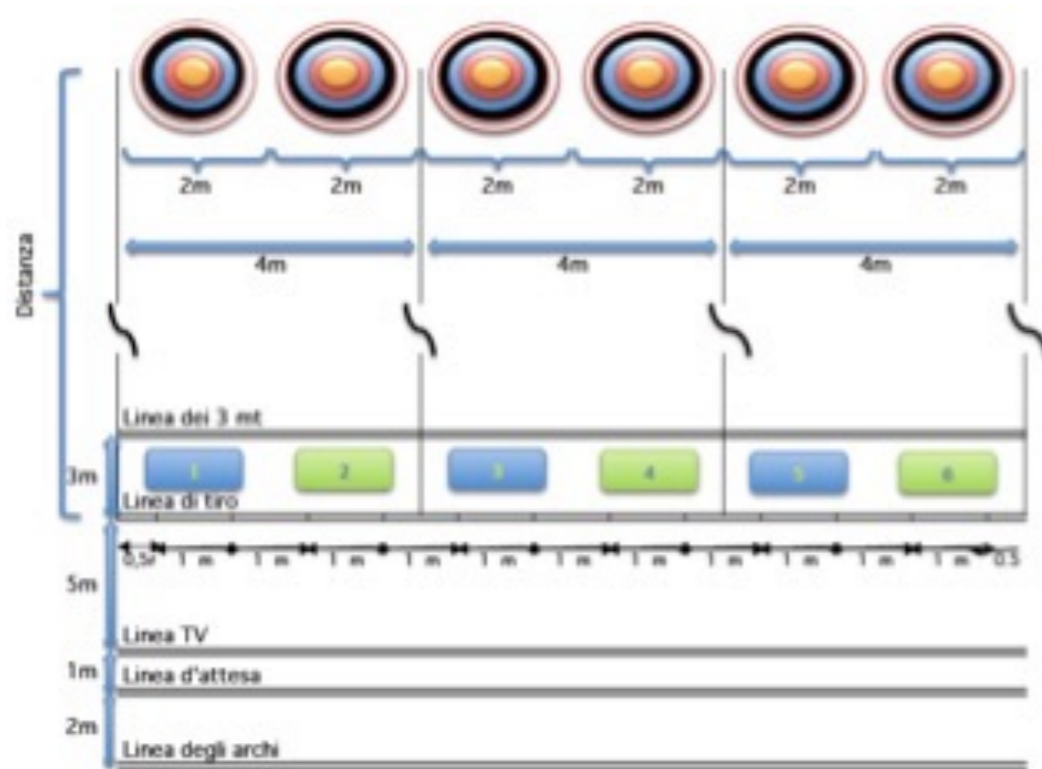
Evento	Commissari di campo	Altro
Trofeo Pinocchio	12/14 persone	1 Scorista per bersaglio per le classi 4/5 Elementare
Coppa Italia	12/14 (o 24) persone per Targa 6 per percorso per il Campagna	Integrare il targa con personale per la movimentazione paglioni 8 Personale per risistemazione e gestione scontri (cartelli, scores)
Coppa Italia Centri Giovanili.	8 persone	4 Personale per risistemazione e gestione scontri (cartelli, scores)
Italiani di Società	8/10 persone	6 Personale per risistemazione e gestione scontri (cartelli, scores)
C.I. Indoor	12/16 persone	8 Personale per risistemazione e gestione scontri (cartelli, scores)
C.I. Targa	10/12 persone	Integrare con personale per la movimentazione paglioni 8 Personale per risistemazione e gestione scontri (cartelli, scores)
C. I. Campagna e 3D	4/6 persone per percorso	Eventuale personale punti ristoro
Targa Para	12/14 persone	1 scorista per ogni bersaglio VI
Indoor Para	12/14 persone	1 scorista per ogni bersaglio VI

Per tutte le gare in piano considerare

- 1 Cartello porta-nomi ogni scontro;
- 1 flipboard ogni -1 scontro OL
 - 1 atleta CO
 - 1 squadra

Per le gare 3D e Campagna 2 Flip ogni scontro

LA LINEA DI TIRO



Il grafico che precede rappresenta una schematizzazione di una disposizione ideale della linea di tiro nel caso di match round individuale e gara di qualifica (a sinistra) e evento a squadre (a destra). Per eventuali possibili riduzioni degli spazi indicati consultare i regolamenti.

La distanza viene misurata dal centro di ogni linea al centro della successiva. La linea TV e Media è obbligatoria per gli eventi Federali

Nella competizione a squadre, ovviamente, non è necessario lasciare 4 mt come nell'esempio grafico tra una coppia e l'altra di bersagli. Evidentemente un corridoio tra coppia e coppia (che nell'esempio è realizzato asportando 2 bersagli frapposti) se non vi sono problemi di spazio complessivo, aumenta la visibilità dei match.



RISULTATI

La gestione dei risultati di un Evento Federale deve garantire:

- 1) correttezza dei dati e delle procedure;
- 2) celerità nella raccolta e nel controllo;
- 3) immediatezza della pubblicazione e della disponibilità ad atleti, pubblico, organi di informazione;
- 4) pubblicazione in tempo reale su internet;
- 5) disponibilità immediata ed integrazione col personale di campo per la partenza delle fasi ad eliminazione;

Tempistiche:

Le procedure di raccolta, elaborazione, controllo e distribuzione devono essere attentamente studiate per garantire i presupposti di cui in premessa. L'intero sistema deve essere disponibile per il controllo di operatività il giorno precedente l'inizio della competizione. Tra la raccolta dei punteggi e la pubblicazione non devono trascorrere tempi superiori ai 15 minuti.

🎯 Scores

Scores personalizzati dell'evento e degli atleti. Stampati dal Comitato Organizzatore. Pdf fornito da Staff lanseo

🎯 Raccolta e distribuzione Scores

E' necessario che l'organizzazione provveda a fornire uno Staff appositamente destinato (non deve coincidere col personale dedito alla sostituzione delle targhe)

Nelle gare campagna e 3D è consigliata la raccolta parziale dei punteggi a mezzo radio. Questa parte della gestione è a carico dell'organizzazione. Per ogni percorso di gara devono essere previsti un minimo di due punti di raccolta (ottimale 4)

🎯 Inserimento

L'inserimento manuale su postazioni di computer in rete avviene solamente per le gare 3D e Campagna direttamente dallo Staff lanseo.

Per l'inserimento dei parziali delle gare campagna e 3d il Comitato deve fornire una persona munita di computer per ogni percorso

🎯 Pubblicazione sul campo

La pubblicazione avviene generalmente sui monitor della Federazione in tempo reale. Il Comitato deve individuare i punti per l'esposizione cartacea dei risultati finali e coordinare l'apposizione. Su linee di tiro superiori ai 50 metri di lunghezza il Comitato dovrebbe

fornire ulteriori schermi (e collegamenti) per una più capillare visibilità.

Se organizzato dal Comitato lo staff può provvedere anche alla pubblicazione in spazi quali ristoro-area vip.

🎯 Pubblicazione in rete

La pubblicazione on line sul sito lanseo e della Federazione è a cura dello staff lanseo; Per la pubblicazione sul sito dell'organizzazione sono assolutamente necessarie le credenziali di accesso a tali spazi DURANTE la gara. E' comunque consigliabile un link diretto dal sito del Comitato alla pagina di lanseo dei Risultati

Tutto il materiale di consumo – carta e inchiostro – deve comunque essere fornito dall'organizzazione.



ACCESSO AI CAMPI

La gestione dell'accesso

Per tutte le competizioni in piano - indoor e targa - il controllo degli accessi al campo di tiro risulta uno degli aspetti più complessi e critici dell'intera gestione.

Oltre a questioni di sicurezza, infatti, la presenza sul campo di decine di persone non autorizzate comporta una pessima immagine per il nostro sport e rischia di essere un disturbo insopportabile per gli atleti in gara (che spesso non trovano nemmeno lo spazio per sedersi tra una volée e l'altra).

Per questi motivi è necessario porre molta attenzione al controllo dei soggetti che possono accedere al campo di gara.

Procedure:

Il campo di gara dovrebbe, ovviamente, essere delimitato in modo impenetrabile, salvo la presenza dei necessari punti di accesso (a questo proposito si ricorda di porre attenzione a distribuire lungo la linea i punti di accesso se è necessario fuoriuscire per utilizzare i servizi igienici)

Questi punti devono essere presidiati in modo imprescindibile da almeno due persone. Per questa attività è consigliabile, se disponi-

bili, utilizzare volontari esterni al mondo dell'arco che non si lascino coinvolgere da favori personali ad altri arcieri.

Per la fase eliminatoria e finale possono accedere al campo unicamente gli atleti in gara e il relativo tecnico accreditato.

Si consiglia di mettere a punto una procedura di verifica in tal senso confrontandosi con lo staff federale e il Delegato Tecnico.

Per la gara di qualifica possono accedere gli atleti del turno corrente

e i relativi tecnici. Per l'individuazione dei tecnici ammessi si rimanda al regolamento in calce a questa sezione. Tutti gli ammessi riportano, comunque, sul proprio pass identificativo, il numero della sezione di qualifica per cui gli è consentito l'accesso al campo.



Regolamento Accompagnatori

(Reg. Sport. Art. 13)

- Hanno diritto ad accedere sino alla linea di attesa dei campi e degli impianti ove si svolgano gare di calendario, purché in divisa, oltre agli atleti iscritti, un tecnico per ogni atleta con un massimo di quattro per Società, e comunque uno per ogni Squadra contemporaneamente in gara nel caso di scontri diretti.
- È inoltre consentito l'accesso ad un accompagnatore, tesserato, a supporto degli atleti paralimpici.
- Possono accedere ai campi di gara, i Dirigenti della WA/WAE, i Dirigenti e Funzionari FITARCO, i membri della Commissione Ufficiali di Gara, della Commissione Tecnica Nazionale, della Commissione Atleti ed i Tecnici delle squadre nazionali.
- Nelle gare di Tiro di Campagna e 3D potranno chiedere al Giudice di Gara designato di accedere ai campi di gara al seguito dei partecipanti, coloro che rivestano la qualifica di Tecnico o, nelle sole gare interregionali, di accompagnatori tesserati e nel rispetto delle norme di tiro e delle misure di sicurezza. Detti soggetti non potranno oltrepassare il picchetto "Stop" prima che le frecce siano state registrate e dovranno limitare i loro interventi a favore degli atleti a quanto previsto nel Regolamento Tecnico di Tiro.
- L'accesso ai campi di gara negli eventi federali può essere regolato dalle apposite normative specifiche in base alla singola competizione ed emanate dal Consiglio Federale.

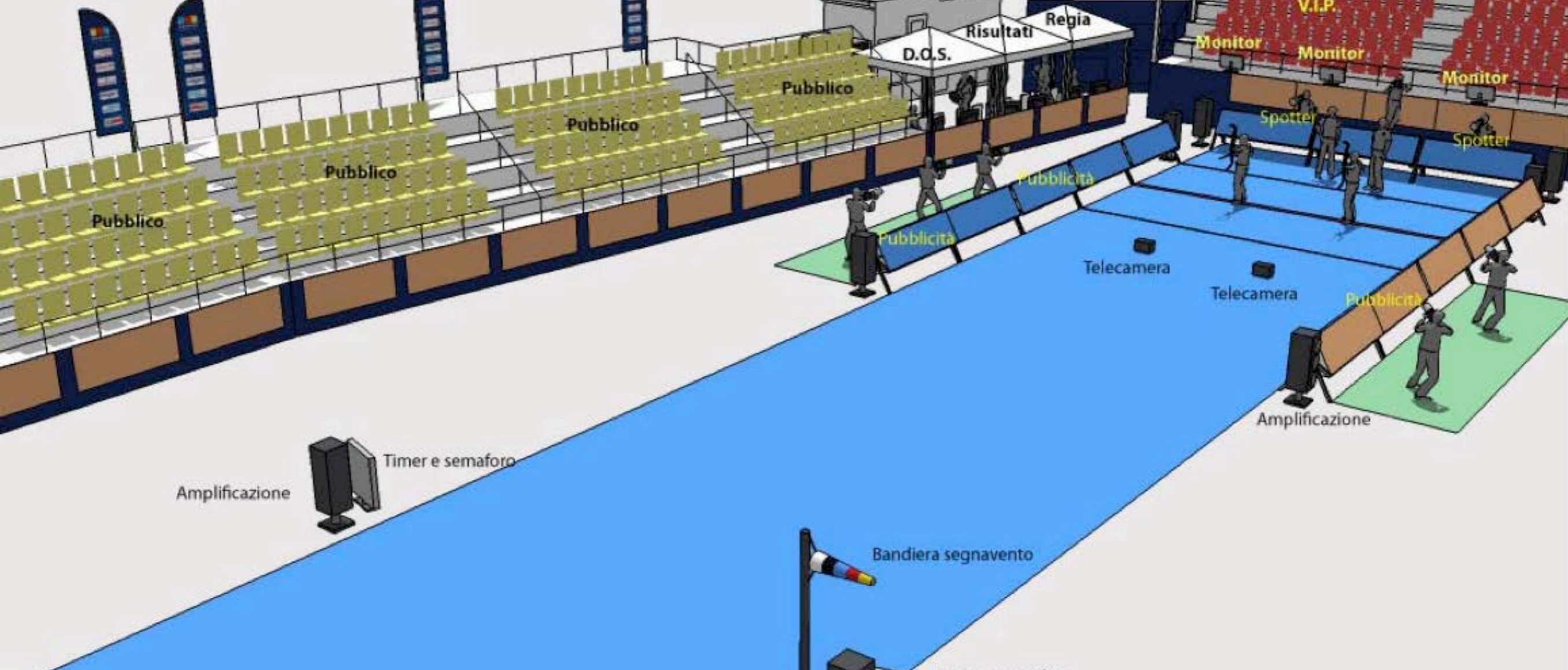
- ☑ L'accesso ai campi di gara richiede comunque il tesseramento in corso alla FITARCO e, nel caso di tecnici, l'iscrizione all'albo.
- ☑ L'organizzatore dovrà mettere a disposizione dei Giudici di Gara personale ed attrezzature di supporto per consentire l'accesso ai campi di gara unicamente a coloro che ne hanno diritto nel rispetto di quanto previsto dal presente articolo e/o da specifiche disposizioni federali.



7

FINALI

Le fasi finali di un Evento Federale devono assicurare la perfetta riuscita agonistica e la massimizzazione della spettacolarizzazione della stessa. Rappresentano l'immagine all'esterno e il culmine agonistico della manifestazione



Tempistiche: Il Campo delle finali, ove possibile deve essere preparato con largo anticipo e possibilmente prima dell'inizio della competizione per permettere l'allestimento degli eventuali strumenti di ripresa e di tutto il materiale promozionale. La gestione dei tempi di gara rappresenta uno dei momenti più complessi dell'organizzazione e deve essere studiata con anticipo e concordata con la Federazione.

Il materiale pubblicitario necessario per la "vestitura" del campo è in possesso della Federazione ed è trasportato direttamente dal furgone federale (vedi cap. 11)

Nello specifico sono disponibili:

- n. 16 banner pubblicitari;
- n. 10 Vele
- Svareti metri di striscioni degli sponsor e della federazione

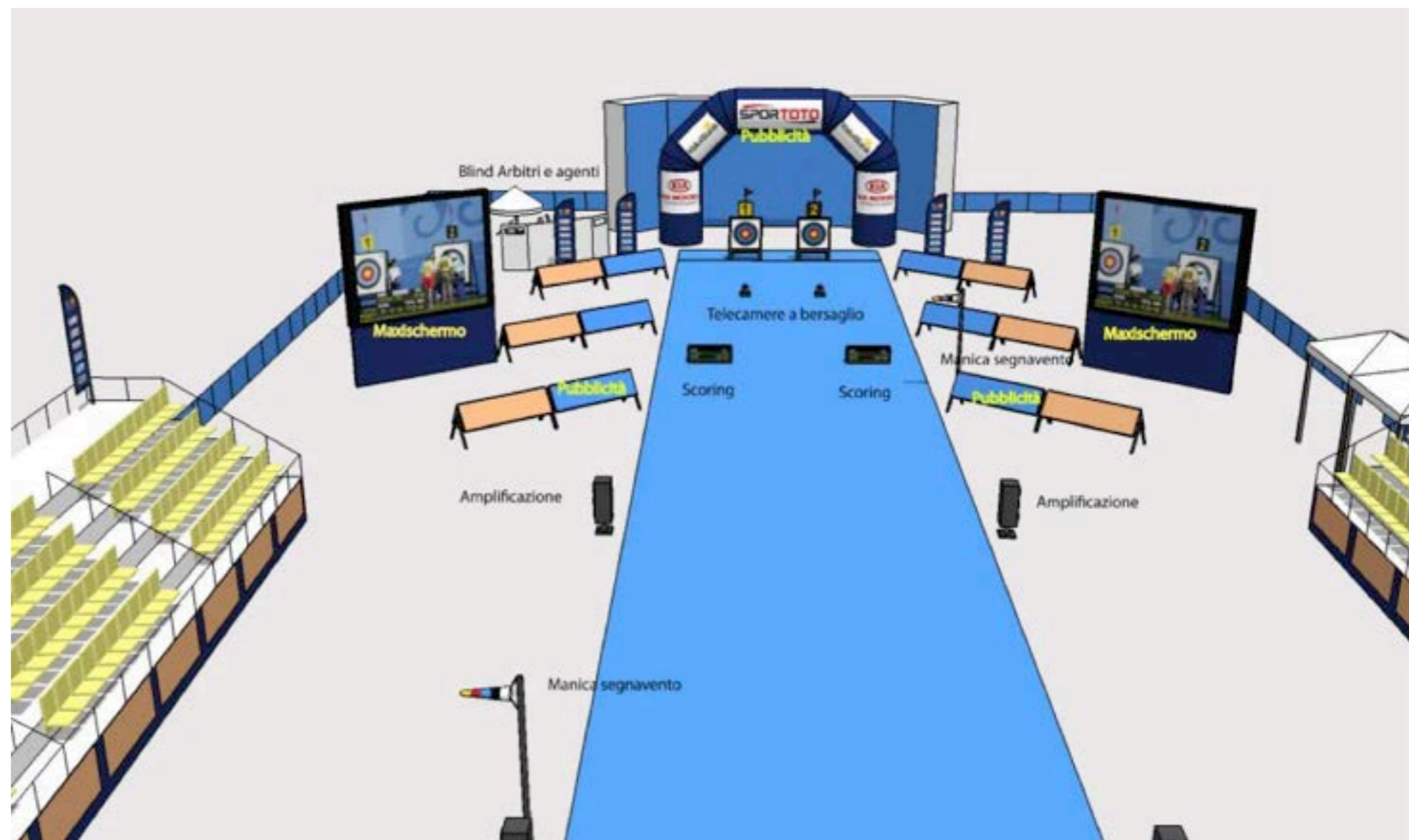
Le specifiche di allestimento e distribuzione del materiale deve essere concordata con l'apposito incaricato della Federazione (generalmente l'addetto stampa Guido Lo Giudice) e il Delegato Tecnico.

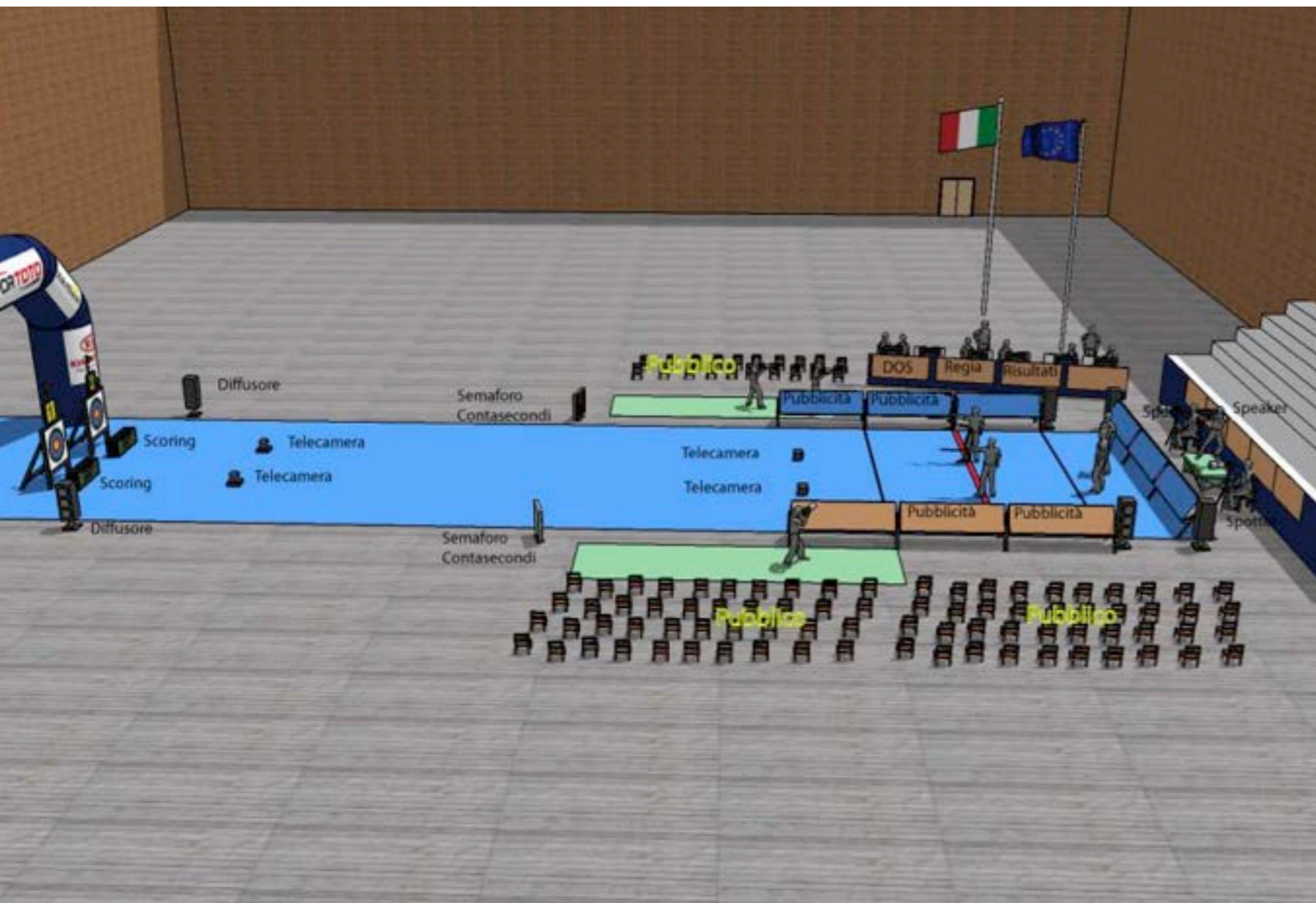
Il Comitato Organizzatore, sempre in accordo coi responsabili della Fitarco, potrà inserire i propri sponsor e il proprio materiale promozionale nel rispetto di quanto previsto dal contratto

Un aspetto molto complesso nel disegno di un campo delle finali è quello relativo al pubblico. Arcieri, accompagnatori, addetti ai lavori o semplici spettatori passanti possono facilmente raggiungere le

centinaia di persone. Si consiglia, quindi, di prevedere un'adeguata sistemazione:

- Area VIP per dirigenti federali e politici / sponsor locali; generalmente seduto e coperto
- Area per il pubblico seduto (è possibile valutare in linea di massima il numero di spettatori e provvedere ad apposite tribune)





📍 Area per il pubblico occasionale. E' buona norma considerare uno spazio aperto per spettatori in piedi, da cui si possa godere una vista o del campo o del maxischermo

Per le infrastrutture del campo si veda la disponibilità del materiale fitarco e i capitoli Maxischermo e Impianto Audio

Per le forniture elettriche sono da considerare, oltre a quelle previste nei citati capitoli, anche quelle per l'impianto semforico, la regia e le telecamere (in prossimità dei bersagli)

Si raccomanda di porre molta attenzione alle diverse disposizioni che assumeranno i bersagli nel caso in cui non tutte le finali si disputassero alla medesima distanza di tiro.

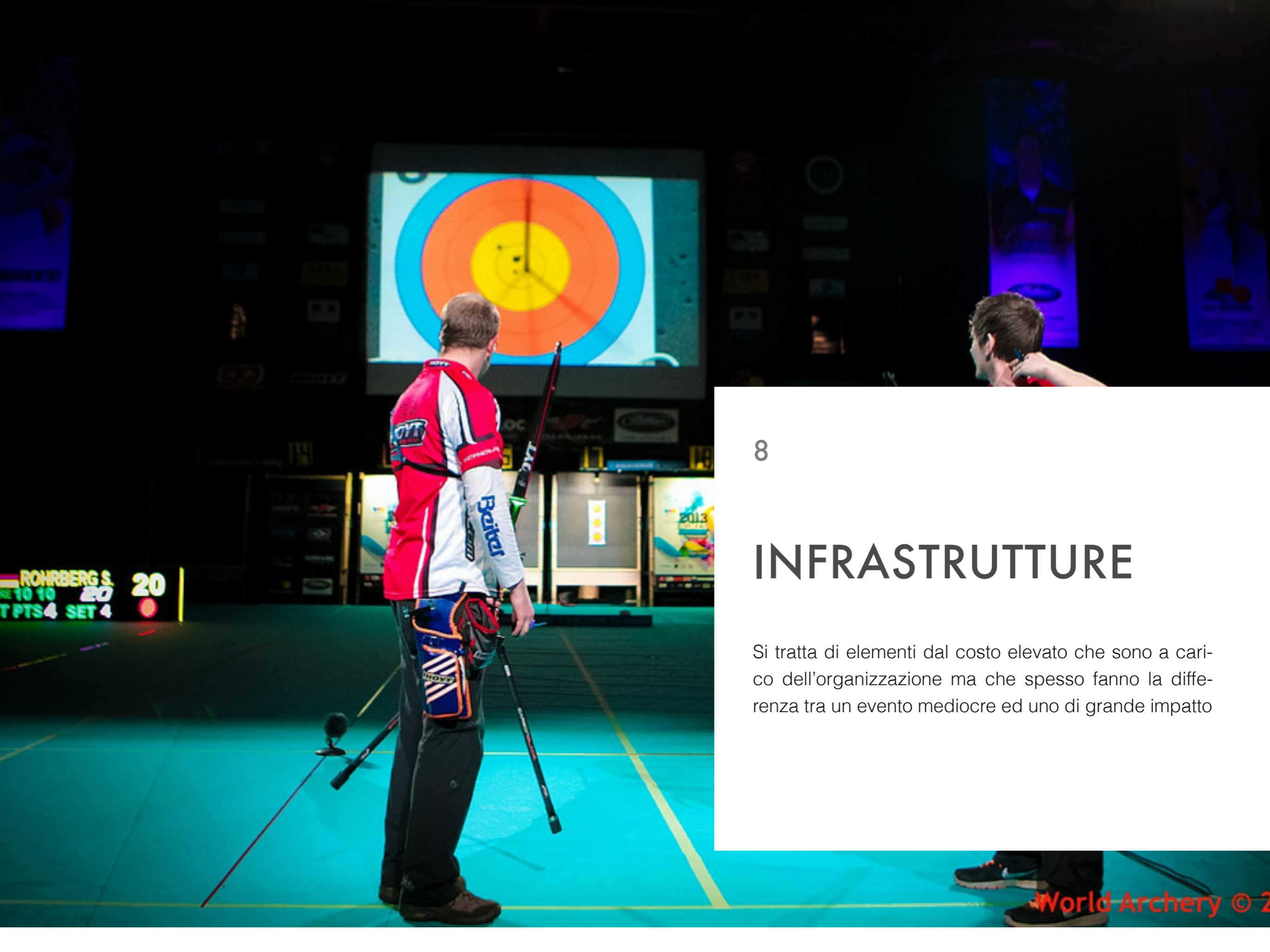


FIELD OF PLAY

FOP Acronimo di Field Of Play (Campo di Gioco), rappresenta una visualizzazione grafica della scansione temporale degli eventi e della loro distribuzione sui bersagli. Una corretta programmazione permette di individuare gli spazi necessari e di conoscere con una accettabile approssimazione i tempi di svolgimento (fondamentali da comunicare a personalità e media). Sapere se la gara è in ritardo o in anticipo sul programma preventivato permette, inoltre, di effettuare le dovute modifiche “in corsa”.

Tempi minimi per turno di gara

Targa Individuale	35 min.
Targa Squadre	30 min.
Targa CO Finali con Blind	17 min.
Targa OL Finali con Blind	14 min.
Indoor Individuale	30 min.
Indoor Squadre	25 min.
Campagna Individuale	40 min.
Campagna Squadre	40 min.



8

INFRASTRUTTURE

Si tratta di elementi dal costo elevato che sono a carico dell'organizzazione ma che spesso fanno la differenza tra un evento mediocre ed uno di grande impatto

ROHRBERG S. 20
10 10
T PTS 4 SET 4

MAXISCHERMO

La spesa per l'allestimento di un maxischermo è certamente tra le più impegnative che un COL debba affrontare.

Schermi di buona qualità hanno un costo di affitto per due tre giorni di circa 2.000-3.000 euro

Per contro la presenza dello schermo offre un ritorno qualitativo che pienamente giustifica la spesa sostenuta, come può confermare chiunque abbia mai assistito a finali di Eventi Internazionali.

Si rammenta che il maxischermo è obbligatorio per le finali dei Campionati Targa e di quelli Indoor, mentre è facoltativo per tutti gli altri eventi. Fortemente consigliato per la Coppa Italia delle Regioni

Per il noleggio del maxischermo ci si può rivolgere a ditte locali per la minimizzazione dei costi di trasporto, ma considerati gli importi può risultare conveniente anche la ricerca di prodotti su tutto il territorio nazionale.

L'allestimento di un Maxischermo può richiedere dalle 2 alle 5 ore di lavoro. E' importante considerare queste tempistiche nel programma dell'allestimento degli impianti.

Sul mercato esistono differenti tipologie con costi anche molto differenti. Al momento della scelta è bene fornire al fornitore parametri quali distanza dal pubblico e luminosità della zona (aperto o indoor)

Si ricorda, infine, che un maxischermo ha un forte assorbimento elettrico che dovrà essere valutato nella fattibilità dell'allestimento (indicativamente dai 12 ai 20 KW)



La dimensione ideale, salvo casi particolari, per un maxischermo varia da un minimo da 4 metri di base ad un massimo di 12 (generalmente utilizzati solo in competizioni di carattere mondiale).

Siccome la dimensione e la risoluzione sono strettamente correlate alla distanza di posizionamento (sia nel massimo che nel minimo, uno schermo di grandi dimensioni con passo alto non può essere leggibile a pochi metri di distanza. Allo stesso tempo uno schermo di 4 metri con passo ridotto a 90 metri di distanza è pressochè invisibile) si consiglia di verificare con lo staff la tipologia di allestimento e le specifiche dello schermo.

IMPIANTO AUDIO

La Federazione possiede e mette a disposizione degli organizzatori un impianto di diffusione audio.

L'impianto è composto da 4 casse amplificate e relativi stativi e cablaggi.

L'impianto audio fa parte della dotazione standard del furgone federale e non è necessaria un'apposita richiesta.

Nel caso di ambienti molto vasti, dispersivi o multipli l'impianto deve essere integrato dal Comitato Organizzatore



CONNESSIONE INTERNET

Dal 2013 la Federazione possiede ed utilizza un sistema satellitare mobile per la connessione ad internet ed uno a schede cellulari

Tali connessioni devono essere considerate unicamente un sistema di backup (ripiego) in caso di connessione internet locale non operativa.

La diretta web richiede una connessione stabile **non inferiore ai 10 Mb in Upload** (indifferente in download). La connessione più indicata è invece quella dai **10 Mb in su**.

La linea deve essere di tipo cablato: non sono utilizzabili connessioni wi-fi. Le connessioni *mobile* sono molto rischiose e devono essere testate in anticipo.

In caso di impossibilità di ottenere un allacciamento idoneo può essere una valida soluzione il servizio radio offerto da numerosi operatori. (es. Eolo, Wolnet, MyLink)

Nel caso di dubbi si suggerisce di confrontarsi con il responsabile eventi.



SERVIZI IGIENICI

I servizi igienici rappresentano un punto importante dell'allestimento.

Laddove la struttura utilizzata ne sia priva o non comunque sufficiente sarà necessario l'allestimento di servizi chimici.

Sul mercato esistono numerose tipologie, le migliori sono quelle costituite da container attrezzati.

Nel costo dell'allestimento è necessario valutare:

- ☛ Pulizia
- ☛ Svuotamento fosse chimiche

La pulizia e la fornitura di carta igienica dovranno essere inserite tra i compiti dell'organizzazione, soprattutto nei periodi più caldi dell'anno, effettuati con regolarità.

I servizi dovranno essere:

- ☛ divisi per sesso
- ☛ prevedere l'accessibilità ai disabili - ANCHE IN CASO DI GARE NON DEDICATE AI DISABILI
- ☛ in posizione non troppo lontana dal campo di gara
- ☛ in numero idoneo

La normativa vigente UNI EN 16194 richiede un certo numero di servi in relazione agli utilizzatori (conteggiare atleti - tecnici - accompagnatori - staff e pubblico)

	Numero di utilizzatori	Bagni necessari (per eventi di massimo 6 ore)	Bagni necessari (per eventi di massimo 12 ore)
1	Fino a 249	2	3
2	Dal 250 al 499	3	5
3	Dal 500 a 999	6	9
4	Da 1.000 a 1.999	12	18
5	Da 2.000 a 2.999	25	38
6	Da 3.000 a 3.999	38	57
7	Da 4.000 a 4.999	50	75
8	Da 5.000 a 5.999	63	95
9	Da 6.000 a 6.999	75	113
10	Da 7.000 a 7.999	88	132
11	Da 8.000 a 8.999	100	150
12	Da 9.000 a 9.999	113	170
13	Da 10.000 a 12.499	125	188
14	Da 12.500 a 14.999	156	234
15	Da 15.000 a 17.499	188	282
16	Da 17.500 a 19.999	219	329
17	20.000	250	375
18	Oltre 20.000	Da vedere caso per caso	





9

CERIMONIE

Le cerimonie – apertura, chiusura e premiazione – devono essere definite nei dettagli con anticipo. Verificare i soggetti che intervengono, le fasi della cerimonia e la disponibilità di tutto quanto necessario, premi compresi. L'ultima fase delle cerimonie è sempre la dichiarazione di apertura o chiusura della manifestazione da parte del Presidente Federale o suo delegato

Elivanes Archery®



Cerimonie Protocolari

Le Premiazioni rappresentano sempre uno dei momenti di maggiore visibilità durante l'evento.

Per questo motivo andrà impostata una scaletta delle premiazioni coinvolgendo tutte le istituzioni e i maggiori partner. Dovrà essere comunicata allo speaker la corretta indicazione di chi effettua la premiazione, comprensiva di nome completo e dicitura esatta della qualifica.

Esempio: 3° posto. All'atleta (NOME) viene consegnata la coppa offerta dalla Provincia (ENTE o AZIENDA) dal Sig. (o Assessore o Dottore) (NOME COMPLETO) della (ENTE o AZIENDA)

Allo stesso modo dovrà essere predisposto un fondale (backdrop) dove verranno posizionati i loghi di tutti i partner dell'evento per renderli visibili in caso di dirette televisive o fotografie. Se il Comitato Organizzatore dovrà dare visibilità ai propri sponsor, deve comunque lasciare lo spazio necessario agli sponsor della Federazione, che hanno la priorità negli eventi nazionali.



I materiali necessari sono:

- fondale premiazioni (backdrop)
- tavolo per supporto premi
- impianto di amplificazione con opportuna potenza in watt
- impianto stereofonico con lettore AudioCassette e CD
- impianto microfónico senza filo
- abbigliamento per le hostess

- eventuale palo per alzabandiera - ammainabandiera o schermo per gestirlo elettronicamente.



10

EVENTI PARA ARCHERY

Di seguito si riportano alcune criticità tipiche degli eventi Para Archery con consiglio di verificare la disponibilità delle soluzioni suggerite

- Disponibilità di Hotel con camere, bagni e ascensori accessibili sulla base dei numeri dell'edizione precedente dei campionati +- 20%
- Accessibilità del Campo di Tiro (oltre il campo anche i Bagni, zona ristoro ecc..)
- Spotter Scoristi per gli atleti che non vanno a recuperare le frecce.
- Sala per classificazioni mediche (con lettino, scrivania e due sedie) e zona di aspetto attesa con sedie o panche
- Locali con bagno disabili da usare come bagni esclusivamente per antidoping (nel giorno dei controlli)
- Trasporti: disponibilità mezzi per trasporto carrozzine (incluso eventuale servizio navetta da aeroporti).
- Prevedere sul Campo gazebo e ombrelloni in abbondanza (gli Atleti disabili soffrono molto il caldo)

Prevedere inoltre Acqua in gran quantità e ghiaccio per refrigerare gli Atleti.

Tenere presente che, in caso di temperature elevate, al momento della premiazione gli Atleti in attesa di essere premiati e quelli tra il pubblico dovranno stare riparati dal sole

- Disporre, per appoggiare le borse degli archi, in luogo dei tavoli, delle panche che siano fruibili anche a persone sedute.
- Accertarsi che i parcheggi previsti siano agevoli per il passaggio delle carrozzine (ghiaia, erba e fango possono rendere difficile la percorribilità).

- Assistenza sanitaria per tutta la durata della competizione
- Informarsi se nella zona è presente un meccanico per carrozzine.
- Il Regolamento Internazionale (recepito dalla Fitarco) stabilisce
 - Each athlete shall be allocated a minimum of 1.25m;
 - Lanes for individual events shall be a minimum of 2.60m (or 3.90m);
 - Lanes for team events shall be a minimum of 3.90m.
- Protezioni con reti battifreccia e zone di sicurezza maggiorate nei settori VI e W1



11

ELENCO MATERIALE

La Federazione dispone di moltissimo materiale destinato all'allestimento di competizioni arcieristiche: parte di questo materiale è a bordo del furgone Fitarco che si reca a tutti gli Eventi. Il restante materiale è ubicato presso il magazzino Fitarco.

In calce al documento è riportata una check list di materiale necessario per i diversi tipi di eventi.



Il furgone Fitarco utilizzato come regia mobile

FURGONI FITARCO

In occasione di tutti gli Eventi Federali lo Staff si avvale dei furgoni Fitarco per il trasporto dell'attrezzatura ad uso comune. Tutto quanto si trova abitualmente all'interno dei furgoni NON deve essere richiesto e sarà trasportato direttamente in occasione dell'Evento.

All'interno del furgone trovano posto:

- ☑ Semafori e timing di tiro;
- ☑ Tastierini Elettronici;
- ☑ Vele, Banner e striscioni pubblicitari;
- ☑ Materiale di cancelleria ed elettrico di uso comune;

- ☑ 2 Gazebo Gonfiabili e 2 Archi Gonfiabili;
- ☑ Nr. 16 portanomi per le eliminatorie
- ☑ Nr. 16 Flip Board
- ☑ Materiale per la Diretta Streaming;
- ☑ Mixer Audio e Microfonia;
- ☑ Supporto e 3 aste bandiera



Il PalaFitarco

MAGAZZINO FEDERALE

Il Magazzino Fitarco è ubicato a Cantalupa in Provincia di Torino, presso il PalaFitarco, sede del Centro Tecnico e della scuola Federale.

Tutto il materiale disponibile può essere prelevato gratuitamente previa richiesta all'Ufficio Tecnico. Il trasporto del materiale da e a Cantalupa è integralmente a carico degli organizzatori.

Materiale disponibile:

- ✓ 200 battifreccia in paglia
- ✓ 200 supporti battifreccia

- ✓ 90 battifreccia sintetici con relativo supporto
- ✓ 400 mt. circa di Rete battifreccia
- ✓ Podi
- ✓ Blind
- ✓ Numeri per linea di tiro
- ✓ Numeri e bandierine a bersaglio
- ✓ Flipboards
- ✓ Portanomi

CHECKLIST

Un utile promemoria attrezzature necessarie per l'allestimento di un Evento.

NB. La dotazione può cambiare a seconda delle diverse formule con le quali viene gestito il programma di gara.



CAMPIONATI ITALIANI 3D

- 80 sagome + scorta (20)
- 200 Picchetti in ferro per fissare le sagome
- 100 picchetti blu e 100 picchetti rossi (linea di tiro)
- 1° segnalazione fermo pattuglia (STOP) prevedere per ogni percorso 20 segnalatori numerati dall'1 al 20 (il regolamento prevede giallo con scritta nera)
- 2° segnalazione fermo pattuglia (STOP) prevedere per ogni percorso 20 paletti porta foto sagome per ogni percorso + finali
- 24 cartelli porta nome, per gli scontri e strisce PVC per nomi
- 4 puntatrici per foto o altro
- punti per puntatrici da 114
- Cercafrecce
- "podio" premiazioni 1° - 2° - 3° (due per velocizzare la premiazione)
- 2 tavoli per premiazioni
- 4 pennoni per alzabandiera più piedistallo
- 1 impianto voce completo più radio microfono
- striscioni scritta CAMPIONATI ITALIANI
- Stand pubblicità Fitarco più piedistalli
- Ricetrasmittente (almeno 15)
- Cartello linea di tiro per piazzole tiri di prova
- bandiera FITARCO - ITALIA- CONI (eventuale bandiera Regione)
- INNO NAZIONALE (cassetta/cd/MP3 più riproduttore)
- Stampa pettorali
- taglierina
- SPILLE grandi per fissare i pettorali (1500)
- Scores (provvedere al cartoncino necessario in formato A4, sarebbe preferibile che i cartoncini fossero di colore diverso per ogni percorso
- Biro rosse e bleu (prevederne 200)
- 500 Buste per l'inserimento del materiale da dare agli Atleti (Pettorale , Pass , faretrine dell'evento che fornisce la federazione, e quant'altro)
- Nastro (bindella) per delimitare eventuali accessi .
- Gazebo
- Ombrelloni
- Transenne per delimitare lo spazio per il pubblico
- Parcheggio prevedere aree
- Parcheggio prevedere aree anche per camper
- Parcheggio prevedere permessi per Staff federale
- Contenitori per raccolta rifiuti
- Sacchi per raccolta rifiuti differenziata
- Scorte acqua per Atleti e personale
- Assistenza medica – Ambulanza
- Prevedere una stanza con adeguati servizi per Antidoping
- Prevedere toilettes lungo i percorsi gara
- Prevedere la possibilità di avere uno schermo gigante e telecamere per seguire gli assoluti
- Abbigliamento per individuare lo Staff (a completamento sarebbe utile che vi fosse un unico abbigliamento)
- Pass per la Federazione
- Pass per i Presidenti Regionali
- Pass per la Commissione di garanzia
- Pass per la stampa accreditata e fotografi (occorre prevedere una postazione con collegamento internet, per permettere ai giornalisti di espletare le loro incombenze
- Pass per gli Atleti
- Cordino per pass Atleti e altri pass (circa 900 mt dipende dal n° degli iscritti)
- buste plastificate per l'inserimento dei Pass (verificare con il n° degli iscritti + altri)

- macchinetta foratrice per le buste plastificate
- Vallette per premiazione
- piante verdi a complemento palco premiazioni - MEDAGLIE PREMIAZIONI A CURA DELLA FEDERAZIONE

COPPA ITALIA CENTRI GIOVANILI

- 24 paglioni + eventuali scorte (verificare con le squadre iscritte)
- 24 cavalletti
- reti batti freccia con cavo in acciaio in metri
- sostegni in legno per rete
- 24 numeri per i paglioni
- 24 numeri per piazzole con sostegno in ferro
- numeratori x Olympic Round
- cartelli porta nome, per Olympic Round e strisce PVC per nomi
- squadrette per bersagli in ferro
- 2 semafori, porta semafori, cavi corrente
- 2 centralina automatica trasformatore sirena
- numeratori segna secondi più sostegni
- sostegni in ferro per A - B- C- D
- Sistema automatico integrato in alternativa ai punti precedenti
- 7 puntatrici per bersagli
- cartelline porta scores 24
- tastierini per rilevazione punti
- podio premiazioni 1° - 2° - 3°
- 1 tavolo per premiazioni
- 1 postazione arbitrale completa
- 4 pennoni per alzabandiera più piedistallo
- 1 impianto voce completo più due radio microfoni
- Prevedere eventuali fogli per oscurare le finestre o quant'altro
- striscioni scritta COPPA ITALIA CENTRI GIOVANILI
- Stand pubblicità Fitarco più piedistalli
- Ricetrasmittente (almeno 3)
- Bandierine per segnalazione arbitro
- cartello linea di tiro
- cartello linea archi
- cartello linea riposo
- orologio conta secondi
- punti per puntatrici da 114
- bandiera FITARCO - ITALIA- EUROPA (eventuale bandiera Regione e CONI)
- INNO NAZIONALE (CD o quant'altro)
- Stampa pettorali
- taglierina
- SPILLE grandi da mettere sui pettorali (200 da verificare in relazione al n° degli iscritti)
- Scores (prevedere carta per la stampa)
- Biro rosse e bleu (prevederne 100)
- 100 Buste per l'inserimento del materiale da dare agli Atleti (pettorale, pass, faretrine dell'evento e quant'altro
- Visuali (500) Arco Olimpico
- Nastro per delineare la linea di tiro vari colori : giallo, rosso, bianco, blu (circa 1000 mt)
- Nastro per delimitare eventuali accessi : rosso
- Sedie per Atleti
- Panche per borse archi
- Transenne per delimitare lo spazio per il pubblico

- In assenza di tribune per eventuale pubblico prevedere un'alternativa
- Parcheggio prevedere aree
- Parcheggio prevedere aree anche per camper (al caso sentire le Società iscritte, se interessate)
- Parcheggio prevedere permessi per Staff federale
- Contenitori per raccolta rifiuti
- Sacchi per raccolta rifiuti differenziata
- Scorte acqua per Atleti e personale
- Assistenza medica – Ambulanza
- Prevedere un luogo ove possano sostare i Giudici di Gara e riporre i loro bagli
- Prevedere una stanza con adeguati servizi per Antidoping
- Prevedere toilet sufficienti (anche per portatori handicap)
- Abbigliamento per individuare lo Staff (a completamento sarebbe utile che vi fosse un unico abbigliamento riguardante i pantaloni)
- Pass per la Federazione
- Pass per i Presidenti Regionali
- Pass per la stampa accreditata e fotografi (occorre prevedere una postazione con collegamento internet, per permettere ai giornalisti di espletare le loro incombenze
- Pass per la commissione di garanzia
- Pass per gli Atleti
- Pass per i Tecnici accreditati
- taglierina
- Cordino per pass Atleti e Tecnici e altri pass (circa 250 mt)
- buste plastificate per l'inserimento dei Pass (verificare con il n° degli accreditati + altri)
- macchinetta foratrice per le buste plastificate
- Prevedere di installare visori per poter trasmettere i risultati in tempo reale (almeno 1)
- Prevedere la possibilità di avere uno schermo gigante e telecamere per seguire gli assoluti
- Assegni in Facsimile (provvede la Federazione)
- Vallette per premiazione
- piante verdi a complemento palco premiazioni - MEDAGLIE PREMIAZIONI A CURA DELLA FEDERAZIONE

CAMPIONATI ITALIANI INDOOR

(per eventi in soli due giorni raddoppiare tutto il materiale relativo a linea di tiro e dei bersagli)

- 65 paglioni + eventuali scorte
- 65 cavalletti
- reti batti freccia con cavo in acciaio (150 metri)
- 24 sostegni in legno per rete
- In mancanza di sostegni per le reti battifreccia, procurare 2 VASI per piantana a sostegno reti di dimensioni 1 x 1 + sabbia per riempire
- 65 numeri per i paglioni
- 65 numeri per piazzole con sostegno in ferro
- 40 numeratori x Olympic Round
- 25 cartelli porta nome, per Olympic Round e strisce PVC per nomi
- squadre per bersagli in ferro
- eventuali fogli per oscurare le finestre
- 4 semafori, porta semafori, cavi corrente
- centralina automatica trasformatore sirena
- 5 numeratori segna secondi più sostegni
- 4 sostegni in ferro per A – B- C- D
- Sistema automatico integrato in alternativa ai punti precedenti
- 7 puntatrici per bersagli
- punti per puntatrici da 114
- 1 cartellina porta scores per paglione
- tastierini per rilevazione punti

- 2 podi x premiazioni 1° 2° 3°
- 2 tavoli per premiazioni
- 1 postazione arbitrale completa
- 4 pennoni per alzabandiera più piedistallo
- 1 impianto voce completo più due radio microfoni
- striscioni CAMPIONATI ITALIANI
- Stand pubblicità Fitarco più piedistalli
- Ricetrasmittente (almeno 7)
- cartello linea di tiro
- cartello linea archi
- cartello linea riposo
- bandiera FITARCO - ITALIA- EUROPA (eventuale bandiera Regione e CONI)
- Inno Nazionale (CD o quantaltro)
- Stampa pettorali,
- taglierina
- SPILLE grandi da mettere sui pettorali (1500)
- Scores (carta per la stampa)
- Biro rosse e nere (prevederne 500)
- 1000 Buste per l'inserimento del materiale da dare agli Atleti (Pettorale , Pass , faretrine dell'evento che fornisce la Federazione, e quant'altro)
- Visuali (3200) Singole 1200, Triple 2000;
- Nastro per delineare la linea di tiro vari colori : giallo, rosso, bianco, blu (circa 1000 mt)
- Nastro per delimitare eventuali accessi : rosso
- Sedie per Atleti (350-400)
- Panche per borse archi
- Transenne per delimitare lo spazio per il pubblico
- In assenza di tribune per eventuale pubblico prevedere un'alternativa
- Parcheggio: prevedere aree
- Parcheggio: prevedere aree per la sosta di camper
- Parcheggio prevedere eventuali permessi per Staff federale
- Contenitori per raccolta rifiuti
- Sacchi per raccolta rifiuti differenziata
- Scorte acqua per Atleti e personale
- Assistenza medica – Ambulanza
- prevedere un luogo ove possano sostare i Giudici di Gara e riporre i loro bagli
- Prevedere locali con adeguati servizi per Antidoping
- Acqua per locali antidoping
- Prevedere di installare visori per poter trasmettere i risultati in tempo reale (almeno 3)
- Prevedere la possibilità di avere uno schermo gigante e telecamere per seguire gli assoluti
- Per gli assoluti prevedere passatoie colorate (rosse oppure verdi oppure blu) dalla linea di tiro sino al paglione; il paglione dovrà essere molto illuminato per permettere le riprese televisive
- Abbigliamento per individuare lo Staff (a completamento sarebbe utile che vi fosse un unico abbigliamento riguardante i pantaloni)
- Pass per la Federazione
- Pass per Presidenti Regionali
- Pass per la Commissione di garanzia
- Pass per la stampa accreditata e fotografi (occorre prevedere una postazione con collegamento internet, per permettere ai giornalisti di espletare le loro incombenze
- Pass per gli Atleti (per ogni singola giornata)
- Pass per i Tecnici accreditati (per ogni singola giornata)
- Cordino per pass Atleti , Tecnici accreditati e altri pass (circa 1.500 mt)
- buste plastificate per l'inserimento dei Pass (verificare con il n° degli accreditati + altri)
- macchinetta foratrice per le buste plastificate
- Cavi elettrici/quadri elettrici/prolunghe
- Eventuale illuminazione aggiuntiva per i bersagli

- Fiori per omaggiare i componenti del podio femminile individuale e a squadre
- Vallette per premiazione
- piante verdi a complemento palco premiazioni - MEDAGLIE PREMIAZIONI A CURA DELLA FEDERAZIONE

CAMPIONATI ITALIANI DI SOCIETA'

- 32 paglioni + eventuali scorte (verificare con le squadre iscritte)
- 32 cavalletti
- reti batti freccia con cavo in acciaio in metri
- sostegni in legno per rete
- 32 numeri per i paglioni
- 32 numeri per piazzole con sostegno in ferro
- numeratori x Olympic Round
- cartelli porta nome, per Olympic Round e strisce PVC per nomi
- squadrette per bersagli in ferro
- 2 semafori, porta semafori, cavi corrente
- 2 centralina automatica trasformatore sirena
- numeratori segna secondi più sostegni
- sostegni in ferro per A - B- C- D
- Sistema automatico integrato in alternativa ai punti precedenti
- 7 puntatrici per bersagli
- cartelline porta scores 32
- tastierini per rilevazione punti
- podio premiazioni 1° - 2° - 3°
- 1 tavolo per premiazioni
- 1 postazione arbitrale completa
- 4 pennoni per alzabandiera più piedistallo
- 1 impianto voce completo più due radio microfoni
- striscioni scritta CAMPIONATI ITALIANI DI SOCIETA'
- Stand pubblicità Fitarco più piedistalli
- Ricetrasmittente (almeno 4)
- Bandierine per segnalazione arbitro
- cartello linea di tiro
- cartello linea archi
- cartello linea riposo
- orologio conta secondi
- punti per puntatrici da 114
- bandiera FITARCO - ITALIA- EUROPA (eventuale bandiera Regione e CONI)
- INNO NAZIONALE (CD o quant'altro)
- Stampa pettorali, tenere presente che poi vengono lasciati agli Atleti
- SPILLE grandi da mettere sui pettorali (400 da verificare in relazione al n° degli iscritti)
- Scores (prevedere carta per la stampa)
- taglierina
- Biro rosse e bleu (prevederne 100)
- 100 Buste per l'inserimento del materiale da dare agli Atleti (pettorale, pass, faretrine dell'evento e quant'altro)
- Visuali (500) Arco Olimpico
- Nastro per delineare la linea di tiro vari colori : giallo, rosso, bianco, blu (circa 1000 mt)
- Nastro per delimitare eventuali accessi : rosso
- Sedie per Atleti
- Panche per borse archi
- Transenne per delimitare lo spazio per il pubblico
- In assenza di tribune per eventuale pubblico prevedere un'alternativa

- Parcheggio prevedere aree
- Parcheggio prevedere aree anche per camper (al caso sentire le Società iscritte, se interessate)
- Parcheggio prevedere permessi per Staff federale
- Contenitori per raccolta rifiuti
- Sacchi per raccolta rifiuti differenziata
- Scorte acqua per Atleti e personale
- Assistenza medica - Ambulanza
- Prevedere un luogo ove possano sostare i Giudici di Gara e riporre i loro bagli
- Prevedere una stanza con adeguati servizi per Antidoping
- Prevedere toilet sufficienti (anche per portatori handicap)
- Abbigliamento per individuare lo Staff (a completamento sarebbe utile che vi fosse un unico abbigliamento riguardante i pantaloni)
- Pass per la Federazione
- Pass per Presidenti Regionali
- Pass per la Commissione di garanzia
- Pass per la stampa accreditata e fotografi (occorre prevedere una postazione con collegamento internet, per permettere ai giornalisti di espletare le loro incombenze)
- Pass per gli Atleti
- Pass per i Tecnici accreditati
- taglierina
- Cordino per pass Atleti e Tecnici e altri pass (circa 500 mt dipende dagli iscritti)
- buste plastificate per l'inserimento dei Pass (verificare con il n° degli accreditati + altri)
- macchinetta foratrice per le buste plastificate
- Prevedere di installare visori per poter trasmettere i risultati in tempo reale (almeno 1)
- Prevedere la possibilità di avere uno schermo gigante e telecamere per seguire gli assoluti
- Cavi elettrici/quadri elettrici/prolunghe
- Assegni in Facsimile (provvede la Federazione)
- Prevedere fiori per omaggiare i componenti del podio femminile
- Vallette per premiazione
- piante verdi a complemento palco premiazioni - MEDAGLIE PREMIAZIONI A CURA DELLA FEDERAZIONE

CAMPIONATI ITALIANI CAMPAGNA

- 120 paglioni + scorta
- 120 supporti paglioni
- Corda per controventare
- Picchetti per controventare
- Chiodi per controventare
- segnalazione fermo pattuglia (STOP) prevedere per ogni percorso 24 segnalatori numerati dall'1 al 24 (il regolamento prevede giallo con scritta nera)
- picchetto (linea di tiro)
- 48 rossi (per ogni percorso dovrà essere predisposto 1)
- 25 cartelli porta nome, per gli scontri e strisce PVC per nomi
- 7 puntatrici per bersagli o fermagli
- punti per puntatrici da 114
- Cercafrecce
- 170 cartellina porta scores
- 2 "podi" premiazioni 1°2°3°
- 2 tavoli per premiazioni
- 4 pennoni per alzabandiera più piedistallo
- 1 impianto voce completo più radio microfono
- striscioni scritta CAMPIONATI ITALIANI
- Stand pubblicità Fitarco più piedistalli
- Ricetrasmittente (almeno 15)

- Cartello linea di tiro per piazzole tiri di prova
- bandiera FITARCO - ITALIA- EUROPA (eventuale bandiera Regione e CONI)
- INNO NAZIONALE (CD o quant'altro)
- Stampa pettorali
- taglierina
- SPILLE grandi da mettere sui pettorali (1.000)
- Scores (provvedere al cartoncino necessario in formato A4, sarebbe preferibile che i cartoncini fossero di colore diverso per ogni percorso)
- Biro Rosse e blu (prevederne 1000)
- 1000 Buste per l'inserimento del materiale da dare agli Atleti (Pettorale , Pass , faretrine dell'evento che fornisce la federazione, e quant'altro)
- Visuali (circa 1000) prevedere 250 diametro 20 (x4); 250 diametro 40 (x 4); 250 diametro 60; 250 diametro 80 possibilmente incollati su cartone
- Nastro per delimitare eventuali accessi : rosso
- Gazebo
- Ombrelloni
- Transenne per delimitare lo spazio per il pubblico
- In assenza di tribune per eventuale pubblico (quando si effettuano le finali) prevedere qualche cosa
- Parcheggio: prevedere aree
- Parcheggio: prevedere aree anche per la sosta camper
- Parcheggio prevedere permessi per Staff federale
- Contenitori per raccolta rifiuti
- Sacchi per raccolta rifiuti differenziata
- Scorte acqua per Atleti e personale
- Assistenza medica – Ambulanza
- Prevedere toilet lungo i percorsi gara
- prevedere un luogo ove possano sostare i Giudici di Gara e riporre i loro bagli
- Prevedere locali con adeguati servizi per Antidoping
- Acqua per locali antidoping
- Prevedere la possibilità di avere uno schermo gigante e telecamere per seguire gli assoluti
- Abbigliamento per individuare lo Staff (a complemento sarebbe utile che vi fosse un unico abbigliamento)
- Pass per la Federazione
- Pass per Presidenti Regionali
- Pass per la Commissione di garanzia
- Pass per la stampa accreditata e fotografi (occorre prevedere una postazione con collegamento internet, per permettere ai giornalisti di espletare le loro incombenze
- Pass per gli Atleti
- Cordino per pass Atleti e altri pass (circa 800 mt)
- buste plastificate per l'inserimento dei Pass (verificare con il n° degli accreditati + altri)
- macchinetta foratrice per le buste plastificate
- Cavi elettrici/quadri elettrici/prolunghe
- Fiori per omaggiare i componenti del podio femminile individuale e a squadre
- Vallette per premiazione
- piante verdi a complemento palco premiazioni - MEDAGLIE PREMIAZIONI A CURA DELLA FEDERAZIONE

CAMPIONATI ITALIANI TARGA

- 65 paglioni + eventuale scorta
- 65 cavalletti
- Corda per controventare
- Picchetti
- Reti batti freccia con cavo in acciaio
- 24 sostegni in legno per rete
- 65 numeri per paglioni

- 65 numeri per piazzole con sostegno in ferro
- 32/64 numeratori Olympic Round
- 32/64 cartelli porta nome, per Olympic Round e strisce PVC per nomi
- Squadrette per posa bersagli
- Impianto semaforico con contasecondi
- Indicatore turno di tiro
- 7 puntatrici per bersagli con ricambi
- Metal detector cercafrecce
- 1 cartellina porta scores per paglione
- 2 “podì” premiazioni 1°2°3°
- 2 tavoli per premiazioni
- 1 postazione arbitrale completa
- 4 pennoni per alzabandiera più piedistallo
- 1 impianto voce completo più radio microfono
- striscioni scritta CAMPIONATI ITALIANI
- Stand pubblicità Fitarco più piedistalli
- Ricetrasmittente (almeno 7)
- Bandierine segnamento
- Bandierine per segnalazione arbitro
- cartelli linea di tiro
- cartelli linea archi
- cartelli linea riposo
- bandiera FITARCO - ITALIA- EUROPA (eventuale bandiera Regione e CONI)
- INNO NAZIONALE (CD o quant'altro)
- Stampa pettorali
- taglierina
- SPILLE grandi da mettere sui pettorali (1500)
- Scores (prevedere carta per la stampa)
- Biro rosse e blu (prevederne 1000)
- 1000 Buste per l'inserimento del materiale da dare agli Atleti (Pettorale , Pass , faretrine dell'evento che fornisce la Federazione, e quant'altro)
- Visuali (2500) Arco Olimpico Arco CompoundArco Nudo
- Nastro per delineare la linea di tiro vari colori : giallo, rosso, bianco, blu (circa 1000 mt)
- Nastro per delimitare eventuali accessi : rosso
- Sedie per Atleti (300)
- Panche per borse archi
- Gazebo
- Ombrelloni
- Transenne per delimitare lo spazio per il pubblico
- In assenza di tribune per eventuale pubblico prevedere qualche cosa
- Parcheggio: prevedere aree
- Parcheggio: prevedere per la sosta di camper
- Parcheggio prevedere eventuali permessi per Staff federale
- Contenitori per raccolta rifiuti
- Sacchi per raccolta rifiuti differenziata
- Scorte acqua per Atleti e personale
- Assistenza medica – Ambulanza
- prevedere un luogo ove possano sostare i Giudici di Gara e riporre i loro bagli
- prevedere di installare visori per poter trasmettere i risultati in tempo reale (almeno 3)
- prevedere la possibilità di avere uno schermo gigante e telecamere per seguire gli assoluti
- Prevedere locali con adeguati servizi per Antidoping
- bottiglie di acqua per locali Antidoping
- Servizi igienici (anche per portatori di handicapp
- Abbigliamento per individuare lo Staff (a completamento sarebbe utile che vi fosse un unico abbigliamento riguardante i pantaloni:bianchi)

- Pass per la Federazione
- Pass per i Presidenti Regionali
- Pass per la Commissione di garanzia
- Pass per la stampa accreditata e fotografi (occorre prevedere una postazione con collegamento internet, per permettere ai giornalisti di espletare le loro incombenze)
- Pass per gli Atleti (per ogni singolo turno giornata)
- Pass per i Tecnici accreditati (per ogni singolo turno)
- Cordino per pass Atleti, Tecnici accreditati e altri pass (circa 1.700 mt)
- buste plastificate per l'inserimento dei Pass (verificare con il n° degli accreditati + altri)
- macchinetta foratrice per le buste plastificate
- Cavi elettrici/quadri elettrici/prolunghe
- Fiori per omaggiare i componenti del podio femminile individuale e a squadre
- Vallette per premiazione
- piante verdi a complemento palco premiazioni - MEDAGLIE PREMIAZIONI A CURA DELLA FEDERAZIONE

COPPA ITALIA DELLE REGINI

MATERIALE CAMPO TIRO ALLA TARGA

- 60 paglioni (compreso per eventuali sostituzioni)
- 60 cavalletti con triangoli (possibilmente a struttura quadrata)
- Corda per controventare
- Picchetti
- reti batti freccia con cavo in acciaio per sostenere le reti (in proporzione al numero dei paglioni utilizzati)
- 24 sostegni in legno per rete con controventatura
- 60 numeri per i paglioni
- 60 numeri per piazzole
- 40 numeratori x Olympic Round
- 25 cartelli porta nome, per Olympic Round e strisce PVC per nomi
- squadrette per bersagli in ferro
- 4 semafori, porta semafori, cavi corrente
- 3 centralina automatica trasformatore sirena
- 5 numeratori segna secondi più sostegni
- 4 sostegni in ferro per A - B - C - D *
- Sistema automatico integrato in alternativa ai punti precedenti
- 7 puntatrici per bersagli
- Metal detector cercafreccie
- 50 cartellina porta scores
- 2 podi premiazioni 1°2°3°
- 2 tavoli per premiazioni
- 1 postazione arbitrale completa
- 4 pennoni per alzabandiera più piedistallo
- 1 impianto voce completo più due radio microfoni
- Striscioni Fitarco per l'evento
- Stand pubblicità Fitarco più piedistalli
- Ricetrasmittente (almeno 7)
- Bandierine segnamento
- cartelli linea di tiro
- cartelli linea archi
- cartelli linea riposo
- orologio conta secondi
- punti per puntatrici da 114
- bandiera FITARCO - ITALIA- EUROPA
- bandiere delle Regioni su aste

- Cartelli per segnalare le Regioni nel corso della sfilata
- INNO NAZIONALE (CD o quant'altro)
- Stampa pettorali
- taglierina
- SPILLE GRANDI da mettere sui pettorali (600)
- Scores per il targa (prevedere carta per la stampa)
- Scores per il campagna (provvedere al cartoncino necessario in formato A4, sarebbe preferibile che i cartoncini fossero di colore diverso per ogni percorso)
- Biro nere e rosse (prevederne 400)
- 50 BUSTE GRANDI, per l'inserimento del materiale da consegnare alle Delegazioni
- Visuali (2000) Arco Olimpico 300 (120 cm); 400 (80 cm.); visuali campagna 60 x 4
- Nastro per delineare la linea di tiro vari colori : giallo, rosso, bianco, blu (circa 1000 mt)
- Nastro per delimitare eventuali accessi : rosso
- Gazebo (n° 21 uno per regione) + Direttore Tiri
- Ombrelloni per i Giudici di Gara + sedie
- Sedie per Atleti (300)
- Panche per borse archi
- Transenne per delimitare lo spazio per il pubblico
- In assenza di tribune per eventuale pubblico prevedere un'alternativa
- Parcheggio: prevedere aree
- Parcheggio: prevedere aree per la sosta di camper
- Parcheggio: prevedere permessi per Staff federale
- Contenitori per raccolta rifiuti
- Sacchi per raccolta rifiuti differenziata
- Scorte acqua per Atleti e personale
- Prevedere toilet sufficienti - prevedere anche sul percorso di campagna
- Prevedere toilet per portatori Handicap
- Abbigliamento per individuare lo Staff (a completamento sarebbe utile che vi fosse un unico abbigliamento riguardante i pantaloni)
- prevedere un luogo ove possano sostare i Giudici di Gara e riporre i loro bagli
- Assistenza medica - Ambulanza
- Prevedere locali con adeguati servizi per Antidoping
- Acqua per locali antidoping
- Prevedere di installare visori per poter trasmettere i risultati in tempo reale (almeno 2)
- Prevedere la possibilità di avere uno schermo gigante e telecamere per seguire gli assoluti
 - Per gli assoluti prevedere passatoie colorate (rosse oppure verdi oppure blu) dalla linea di tiro sino al paglione;
- Abbigliamento per individuare lo Staff (a completamento sarebbe utile che vi fosse un unico abbigliamento riguardante i pantaloni)
- Pass per la Federazione
- Pass per i Presidenti Regionali
- Pass per la Commissione di garanzia
- Pass per la stampa accreditata e fotografi (occorre prevedere una postazione con collegamento internet, per permettere ai giornalisti di espletare le loro incombenze)
- Pass per gli Atleti
- Pass per i Tecnici accreditati (solo per il targa)
- Cordino per pass Atleti, Tecnici accreditati e altri pass (circa 800 mt)
- buste plastificate per l'inserimento dei Pass (verificare con il n° degli accreditati + altri)
- macchinetta foratrice per le buste plastificate
- Cavi elettrici/quadri elettrici/prolunghe
- Fiori per omaggiare i componenti del podio femminile
- Vallette per premiazione
- piante verdi a complemento palco premiazioni - MEDAGLIE PREMIAZIONI A CURA DELLA FEDERAZIONE

MATERIALE CAMPO TIRO DI CAMPAGNA

- 48 paglioni + scorta
- 48 supporti paglioni
- Corda per controventare
- Picchetti per controventare
- Chiodi per controventare
- segnalazione fermo pattuglia (STOP) prevedere per ogni percorso 24 segnalatori numerati dall'1 al 24 (il regolamento prevede giallo con scritta nera)
- picchetto (linea di tiro)
- picchetti 24 rossi e 24 bleu
- 25 cartelli porta nome, per gli scontri e strisce PVC per nomi
- Auto parlante o megafono
- 7 puntatrici per bersagli o fermagli
- punti per puntatrici da 114
- Ricetrasmittente (almeno 15)
- Cartello linea di tiro per piazzole tiri di prova
- Visuali (circa 250) prevedere 70 diametro 20 (x4); 70 diametro 40 (x 4); 70 diametro 60; 70 diametro 80 possibilmente incollati su cartone
- Nastro per delimitare eventuali accessi : rosso
- Gazebi
- Transenne per delimitare lo spazio per il pubblico
- Parcheggio: prevedere aree
- Contenitori per raccolta rifiuti
- Sacchi per raccolta rifiuti differenziata
- Scorte acqua per Atleti e personale
- Assistenza medica – Ambulanza

“TROFEO PINOCCHIO”

-
- 60/63 paglioni a seconda del numero effettivo dei partecipanti (+ eventuali scorte)
- 60/63 cavalletti con triangoli
- Corda per controventature
- picchetti
- reti batti freccia ed eventuali sostegni con cavo in acciaio
- 60/63 numeri per i paglioni
- 60/63 numeri per piazzole con sostegno in ferro
- 4 semafori, porta semafori, cavi corrente
- centralina automatica trasformatore sirena
- 5 numeratori segna secondi più sostegni
- 4 sostegni in ferro per A – B- C- D
- Sistema automatico integrato in alternativa ai punti precedenti
- 7 puntatrici per bersagli
- punti per puntatrici da 114
- 2 cercafreccie
- 2 cartellina porta score per paglione
- 2 podi premiazioni 1° - 2° - 3
- 2 tavoli per premiazioni
- 1 postazione arbitrale
- 4 pennoni per alzabandiera più piedistallo (oppure soluzioni alternative)
- 1 impianto audio completo con microfono senza fili più due radio microfoni

- Striscione scritta Giochi della Gioventù Trofeo Pinocchio
- Stand pubblicità Fitarco più piedistalli
- Ricetrasmittente minimo 6
- Bandierine segnamento
- cartello linea di tiro
- cartello linea archi
- cartello linea riposo
- bandiera FITARCO - ITALIA- EUROPA
- bandiere delle Regioni su aste
- Predisporre Cartelloni per segnalare le Regioni nel corso della sfilata
- Inno Nazionale (CD o quant'altro)
- Stampa pettorali
- taglierina
- SPILLE grandi da mettere sui pettorali (600)
- Scores (carta per la stampa)
- Biro rosse e nere (prevederne 300)
- 22 Buste grandi per l'inserimento del materiale da consegnare al Presidente CR o Capo Delegazione all'atto dell'Accreditamento (dovrà essere inserito i Pettorali degli Atleti, il Pass per il Presidente Regionale, il Pass per i 2/3 tecnici accreditati dal CR, eventuale materiale che fornisce la federazione e materiale promozionale)
- Visuali (400) regolamentari per il Tiro alla Targa all'aperto da 80 cm. di diametro
- Nastro per delineare la linea di tiro (circa 1000 mt)
- Nastro per delimitare eventuali accessi : rosso
- 22 Gazebo (quantità adeguata)
- 4 ombrelloni per (giudici di gara)
- Sedie per Atleti (250)
- Panche per borse archi
- Transenne per delimitare lo spazio per il pubblico
- In assenza di tribune per eventuale pubblico prevedere una adeguata sistemazione
- Parcheggio: prevedere aree
- Parcheggio:prevedere aree per la sosta camper
- Parcheggio: prevedere permessi per Staff federale
- Contenitori per raccolta rifiuti
- Sacchi per raccolta rifiuti differenziata
- Scorte acqua per Atleti e personale (almeno 1000 bottigliette)
- Assistenza medica – Ambulanza
- prevedere un luogo ove possano sostare i Giudici di Gara e riporre i loro bagli
- Prevedere locali con adeguati servizi per Antidoping
- Acqua per locali antidoping
- Prevedere di installare visori per poter trasmettere i risultati in tempo reale (almeno 2)
- Abbigliamento per individuare lo Staff (a complemento sarebbe utile che vi fosse un unico abbigliamento riguardante i pantaloni)
- Pass per la Federazione
- Pass per i Presidenti Regionali
- Pass per la Commissione di Garanzia
- Pass per la stampa accreditata e fotografi (occorre prevedere una postazione con collegamento internet, per permettere ai giornalisti di espletare le loro incombenze)
- Pass per gli Atleti (per ogni singola giornata)
- Pass per i Tecnici accreditati (2/3per regione)
- Cordino per pass Atleti , Tecnici accreditati e altri pass (circa 200 mt)
- buste plastificate per l'inserimento dei Pass (verificare con il n° degli accreditati + altri)
- macchinetta foratrice per le buste plastificate
- Cavi elettrici/quadri elettrici/prolunghe
- Vallette per premiazione
- piante verdi a complemento palco premiazioni - MEDAGLIE PREMIAZIONI A CURA DELLA FEDERAZIONE

GLOSSARIO

Glossario

Nella guida sono presenti alcune parole in inglese, acronimi e termini tecnici che riassumiamo con i relativi significati in questa pagina. Non si tratta di mere traduzioni in italiano, ma di un breve glossario con il significato che tali parole assumono in ambito arcieristico

ADSL: Asymmetric Digital Subscriber Line - indica una classe di tecnologie di livello fisico utilizzate per l'accesso ad Internet ad alta velocità su doppino telefonico

Badge: Cartellino/Tessera di accredito

Budget: bilancio di previsione

Bye: Ciao - Utilizzato per i gli scontri in cui manca l'avversario

Check List: Lista di controllo

DOS – Director Of Shooting: Direttore dei tiri

EMAU: European and Mediterranean Archery Union: Federazione Europea di Tiro con l'Arco - nome precedente al 2013

FITA: Federation Internationale de Tir à l'Arc: Federazione Internazionale di Tiro con l'Arco - nome precedente al 2011

FOP - Field Of Play: Campo di gioco – è il termine utilizzato per descrivere l'allestimento del campo per i gironi delle eliminatorie; disposizione del campo, orari ecc.

Gadget: è un oggetto che ha un specifico scopo pratico utile e funzionale. I gadget tendono ad essere più insoliti o abilmente disegnati rispetto agli oggetti di uso normale. Spesso sono oggetti pubblicitari che vengono omaggiati in particolari occasioni.

HF: Hunter and Field: Gara di Tiro di Campagna

HHT: Hand Held Terminal: Tastierino elettronico

Indoor: Competizione al chiuso

IOC: International Olympic Committee: il CIO, Comitato Olimpico Internazionale

Layout: Struttura / Disegno – solitamente utilizzata in riferimento al disegno del campo

Marshall: coordinatore dei flussi atleti, gestisce ingressi e tempi dei campi delle finali

Marketing: significa letteralmente "piazzare sul mercato" e comprende quindi tutte le azioni aziendali riferibili al mercato destinate al piazzamento di prodotti, considerando come finalità il maggiore profitto e come causalità la possibilità di avere prodotti capaci di realizzare tale operazione

Match: Incontro

Media Partnership: Collegamento ad un media (Tv, Radio, Giornale, riviste)

Merchandising: pratica di utilizzare un brand o l'immagine di un prodotto noto per venderne un altro; nel caso specifico la vendita di magliette, cappellini, spille collegati all'evento

Network: Lavoro in rete – Sistema che collega differenti computer permettendo di sincronizzare il lavoro in tempo reale effettuato anche da differenti postazioni (clients) attraverso un elaboratore centrale (server)

Outdoor: Competizione all'aperto

Photogallery: Galleria Fotografica – Spazio internet su cui vengono caricate le fotografie della gara

Schedule: Programma – inteso come programma di gara, con orari previsti per i vari turni

Set System – Cumulative System: Sistema a set / Sistema Cumulativo – la nuova e la vecchia forma degli scontri diretti Arco Olimpico

Shoot Off: Spareggio

Speaker: Annunciatore – Il soggetto che, munito di microfono, aggiorna pubblico e atleti sull'andamento della competizione

Sponsor: azienda o altro tipo di partner che supporta (di solito economicamente) gli organizzatori

Pin: Spillina celebrativa dell'evento

Team: Squadra

Tie score: Parità di punteggio

Timing: Sistema di misurazione del tempo – Semafori e conta secondi

VIP: Very Important Person – Personalità Pubbliche, dello Spettacolo, della Politica, dello Sport o rappresentante dello Sponsor

WA: World Archery: Federazione Internazionale - nome dal 2013

WAE: World Archery Europe: Federazione Europea - nome dal 2013

Website: Sito internet

Wireless: comunicazione di dati senza fili

Wired: comunicazione di dati cablata